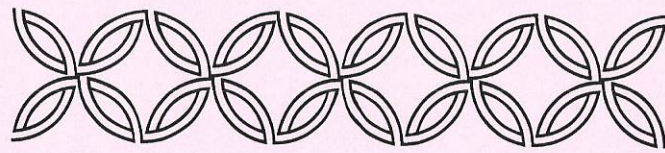


ส่วนที่ ๒



ยุทธศาสตร์เพื่อการพัฒนา

ส่วนที่ ๒ ยุทธศาสตร์เพื่อการพัฒนา

๑. ความสัมพันธ์ระหว่างแผนพัฒนาระดับมหภาค

๑.๑ แผนยุทธศาสตร์ชาติ ๒๐ ปี (พ.ศ. ๒๕๖๑ - ๒๕๘๐)

โดยที่รัฐธรรมนูญแห่งราชอาณาจักรไทย มาตรา ๖๕ กำหนดให้รัฐพึงจัดให้มียุทธศาสตร์ชาติเป็นเป้าหมายการพัฒนาประเทศอย่างยั่งยืน ตามหลักธรรมาภิบาลเพื่อใช้เป็นกรอบในการจัดทำแผนต่างๆ ให้สอดคล้องและบูรณาการกันเพื่อให้เกิดเป็นพลังผลักดันร่วมกันไปสู่เป้าหมายดังกล่าว โดยให้เป็นไปตามที่กำหนดในกฎหมายว่าด้วยการจัดทำยุทธศาสตร์ชาติ และต่อมาได้มีการตราพระราชบัญญัติการจัดทำยุทธศาสตร์ชาติ พ.ศ. ๒๕๖๐ มีผลบังคับใช้เมื่อวันที่ ๑ สิงหาคม ๒๕๖๐ โดยกำหนดให้มีการแต่งตั้งคณะกรรมการยุทธศาสตร์ชาติ เพื่อรับผิดชอบในการจัดทำร่างยุทธศาสตร์ชาติ กำหนดวิธีการการมีส่วนร่วมของประชาชนในการจัดทำร่างยุทธศาสตร์ชาติ ในการติดตาม การตรวจสอบ และการประเมินผล รวมทั้งกำหนดมาตรการส่งเสริมและสนับสนุนให้ประชาชนทุกภาคส่วนดำเนินการให้สอดคล้องกับยุทธศาสตร์ชาติ

เพื่อให้เป็นไปตามที่กำหนดในพระราชบัญญัติการจัดทำยุทธศาสตร์ชาติ พ.ศ. ๒๕๖๐ คณะกรรมการยุทธศาสตร์ชาติได้แต่งตั้งคณะกรรมการจัดทำยุทธศาสตร์ชาติด้านต่างๆ รวม ๖ คณะอันประกอบด้วย คณะกรรมการจัดทำยุทธศาสตร์ชาติด้านความมั่นคง คณะกรรมการจัดทำยุทธศาสตร์ชาติด้านการสร้างความสามารถในการแข่งขัน คณะกรรมการจัดทำยุทธศาสตร์ชาติด้านการพัฒนาและเสริมสร้างศักยภาพทรัพยากรมนุษย์ คณะกรรมการจัดทำยุทธศาสตร์ชาติด้านการสร้างโอกาสและความเสมอภาคทางสังคม คณะกรรมการจัดทำยุทธศาสตร์ชาติด้านการสร้างการเติบโตบนคุณภาพชีวิตที่เป็นมิตรต่อสิ่งแวดล้อม และคณะกรรมการจัดทำยุทธศาสตร์ชาติด้านการปรับสมดุลและพัฒนาระบบการบริหารจัดการภาครัฐ เพื่อรับผิดชอบในการดำเนินการจัดทำร่างยุทธศาสตร์ชาติให้เป็นไปตามหลักเกณฑ์ วิธีการ และเงื่อนไขที่กำหนด ตลอดจนได้จัดให้มีการรับฟังความคิดเห็นของประชาชนและหน่วยงานของรัฐที่เกี่ยวข้องอย่างกว้างขวางเพื่อประกอบการพิจารณาจัดทำร่างยุทธศาสตร์ชาติตามที่กฎหมายกำหนดแล้ว

ยุทธศาสตร์ชาติ ๒๐ ปี (พ.ศ. ๒๕๖๑-๒๕๘๐) เป็นยุทธศาสตร์ชาติฉบับแรกของประเทศไทยตามรัฐธรรมนูญแห่งราชอาณาจักรไทย ซึ่งจะต้องนำไปสู่การปฏิบัติเพื่อให้ประเทศไทยบรรลุวิสัยทัศน์ “ประเทศไทยมีความมั่นคง มั่งคั่ง ยั่งยืน เป็นประเทศพัฒนาแล้ว ด้วยการพัฒนาตามหลักปรัชญาของเศรษฐกิจพอเพียง” ภายในช่วงเวลาดังกล่าว เพื่อความสุขของคนไทยทุกคน

สถานการณ์ แนวโน้ม วิสัยทัศน์ และเป้าหมายในการพัฒนาประเทศ

๑. บทนำ

การพัฒนาประเทศไทยนับตั้งแต่แผนพัฒนาเศรษฐกิจและสังคมแห่งชาติ ฉบับที่ ๑ เป็นต้นมาได้ส่งผลให้ประเทศมีการพัฒนาในทุกมิติ ทั้งในด้านเศรษฐกิจที่ประเทศไทยได้รับการยกระดับเป็นประเทศในกลุ่มบนของกลุ่มประเทศระดับรายได้ปานกลาง ในด้านสังคมที่มีการพัฒนาคุณภาพชีวิตของประชาชนส่งผลให้ประเทศไทยหลุดพ้นจากการเป็นประเทศยากจน และในด้านสิ่งแวดล้อมที่ประเทศไทยมีข้อได้เปรียบในหลากหลายหลายเชิงนิเวศ อย่างไรก็ตาม ประเทศไทยยังมีความท้าทายต่อการพัฒนาที่สำคัญ อาทิ อัตราการขยายตัวทางเศรษฐกิจในปี ๒๕๖๐ ที่ร้อยละ ๓.๙ ถือว่าอยู่ในระดับต่ำกว่าศักยภาพ เมื่อเทียบกับร้อยละ ๖.๐ ต่อปีในช่วงเวลาเกือบ ๖ ทศวรรษที่ผ่านมา โดยมีสาเหตุหลักจากการชะลอตัวของการลงทุนภายในประเทศและสถานการณ์เศรษฐกิจโลกที่ยังไม่ฟื้นตัวได้เต็มที่โครงสร้างเศรษฐกิจไทยที่ยังไม่สามารถขับเคลื่อนด้วยนวัตกรรมได้อย่างเต็มประสิทธิภาพภาคบริการและภาคเกษตรมีผลิตภาพการผลิตในระดับต่ำ ขาดการนำเทคโนโลยีเข้ามาเพิ่มประสิทธิภาพในการผลิต ประกอบกับแรงงานไทยยังมีปัญหาเรื่องคุณภาพและสมรรถนะที่ไม่สอดคล้องกับความต้องการในการขับเคลื่อนการพัฒนาของประเทศ

นอกจากนั้น ศักยภาพและคุณภาพของประชากรไทยทุกช่วงวัยยังคงเป็นปัจจัยท้าทายสำคัญต่อการพัฒนาประเทศ แม้ว่าการเข้าถึงระบบบริการสาธารณสุข การศึกษา บริการสาธารณสุข โครงสร้างพื้นฐานต่างๆ และการคุ้มครองทางสังคมอื่น ๆ ของคนไทยมีความครอบคลุมเพิ่มมากขึ้น แต่ยังคงมีปัญหาเรื่องคุณภาพการให้บริการที่มีมาตรฐานแตกต่างกันระหว่างพื้นที่ ซึ่งเป็นหนึ่งในสาเหตุหลักที่ทำให้ประเทศไทยยังคงมีปัญหาความเหลื่อมล้ำในหลายมิติ ขณะที่ปัญหาด้านความยากจนยังคงเป็นประเด็นท้าทายในการยกระดับการพัฒนาประเทศให้ประชาชนมีรายได้สูงขึ้นและแก้ปัญหาความเหลื่อมล้ำอย่างยั่งยืน ขณะเดียวกันการวางกลยุทธ์ระยะยาวในการฟื้นฟู การใช้ และการรักษาทรัพยากรอย่างบูรณาการเพื่อการพัฒนาประเทศที่ผ่านมายังขาดความชัดเจน ส่งผลให้ทรัพยากรธรรมชาติและสิ่งแวดล้อมของประเทศยังมีปัญหาการใช้อย่างสิ้นเปลืองและเสื่อมโทรมลงอย่างรวดเร็ว

ทั้งนี้ ปัญหาดังกล่าวข้างต้นมีสาเหตุส่วนหนึ่งมาจากประสิทธิภาพการบริหารจัดการภาครัฐ การพัฒนาประเทศขาดความต่อเนื่องและความยืดหยุ่นในการตอบสนองต่อความต้องการและปัญหาของประชาชน ขณะที่ความมั่นคงภายในประเทศยังมีหลายประเด็นที่ต้องเสริมสร้างให้เกิดความเข้มแข็ง ลดความขัดแย้งทางความคิดและอุดมการณ์ที่มีรากฐานมาจากความเหลื่อมล้ำ ความไม่เสมอภาค การขาดความเชื่อมั่นในกระบวนการยุติธรรม และปัญหาการขาดเสถียรภาพทางการเมืองตลอดจนส่งเสริมคนในชาติให้ยึดมั่นสถาบันหลักเป็นศูนย์รวมจิตใจให้เกิดความรักและความสามัคคี

ในขณะเดียวกัน การเปลี่ยนแปลงโครงสร้างประชากรที่มีสัดส่วนประชากรวัยแรงงาน และวัยเด็กที่ลดลงและประชากรสูงอายุที่เพิ่มขึ้นอย่างต่อเนื่อง จะเป็นปัจจัยเสี่ยงสำคัญที่จะทำให้การพัฒนาประเทศในมิติต่าง ๆ มีความท้าทายมากขึ้น ทั้งในส่วนของเสถียรภาพทางการเงินการคลังของประเทศในการจัดสวัสดิการเพื่อดูแลผู้สูงอายุที่เพิ่มสูงขึ้น การลงทุนและการออมการเจริญเติบโตทางเศรษฐกิจของประเทศ ความมั่นคงทางสังคม การบริหารจัดการทรัพยากรธรรมชาติอย่างยั่งยืนซึ่งจะเป็นประเด็นท้าทายต่อการขับเคลื่อนประเทศไปสู่การเป็นประเทศพัฒนาแล้ว

๒. ปัจจัยและแนวโน้มที่คาดว่าจะส่งผลกระทบต่อการพัฒนาประเทศ

แม้ว่าประเทศไทยจะมีตำแหน่งที่ตั้งที่สามารถเป็นศูนย์กลางในการเชื่อมโยงในภูมิภาค และเป็นประตูสู่เอเชีย แต่การที่มีอาณาเขตติดกับประเทศเพื่อนบ้านหลายประเทศ ทำให้ปัญหาด้านเขตแดนกับประเทศเพื่อนบ้านยังคงเป็นความท้าทายด้านความมั่นคงในอนาคต นอกจากนี้ ประเทศไทยยังคงต้องให้ความสำคัญกับปัญหาด้านความมั่นคงอื่น ๆ ที่มีความซับซ้อน ละเอียดอ่อน และมีความเชื่อมโยงกันหลายมิติ ที่อาจเป็นประเด็นท้าทายต่อการสร้างบรรยากาศความไว้วางใจระหว่างรัฐกับประชาชนและระหว่างประชาชนกับประชาชน ซึ่งรวมถึงการสร้างสามัคคีของคนในชาติที่จะนำไปสู่การแก้ปัญหาความขัดแย้งระหว่างกลุ่มประชากรไทยที่มีแนวคิดและความเชื่อที่แตกต่างกันอย่างยั่งยืนนอกจากนี้ การขยายอิทธิพลและการเพิ่มบทบาทของประเทศมหาอำนาจ ที่อาจก่อให้เกิดการเปลี่ยนแปลงไปสู่ระบบหลายขั้วอำนาจ หรือเกิดการย้ายขั้วอำนาจทางเศรษฐกิจ ซึ่งอาจส่งผลกระทบต่อเสถียรภาพทางเศรษฐกิจของประเทศในอนาคต ขณะที่องค์กรที่ไม่ใช่รัฐ อาทิ องค์กรระหว่างประเทศ และบริษัทข้ามชาติ จะมีบทบาทมากขึ้นในการกำหนดกฎระเบียบ ทิศทางความสัมพันธ์ และมาตรฐานสากลต่างๆ ทั้งในด้านความมั่นคง และเศรษฐกิจ รวมทั้งการรวมกลุ่มเศรษฐกิจและการเปิดเสรีในภูมิภาคที่นำไปสู่ความเชื่อมโยงในทุกระบบ อาจก่อให้เกิดความเสี่ยงด้านอาชญากรรมข้ามชาติและเศรษฐกิจนอกระบบรวมทั้งปัญหายาเสพติด การค้ามนุษย์และการลักลอบเข้าเมือง

ในทางกลับกัน ความเปลี่ยนแปลงจากโลกาภิวัตน์และความก้าวหน้าทางวิทยาศาสตร์และเทคโนโลยีที่ได้รับการพัฒนาอย่างก้าวกระโดดจะก่อให้เกิดนวัตกรรมอย่างพลิกผัน อาทิ เทคโนโลยีปัญญาประดิษฐ์ อินเทอร์เน็ตในทุกสิ่ง การวิเคราะห์ข้อมูลขนาดใหญ่ หุ่นยนต์และโดรน เทคโนโลยีพันธุกรรมสมัยใหม่ และเทคโนโลยีทางการเงิน ซึ่งตัวอย่างแนวโน้มการพัฒนาเทคโนโลยีอย่างก้าวกระโดดเหล่านี้ คาดว่าจะเป็นปัจจัยสนับสนุนหลักที่ช่วยทำให้เศรษฐกิจโลกและเศรษฐกิจไทยมีแนวโน้มที่จะกลับมาขยายตัวได้เข้มแข็งขึ้น แนวโน้มสำคัญที่จำเป็นต้องมีการติดตามอย่างใกล้ชิด อาทิ การรวมกลุ่มทางการค้าและการลงทุนที่จะมีความหลากหลายเพิ่มมากขึ้น การแข่งขันที่คาดว่าจะรุนแรงขึ้นในการเพิ่มผลิตภาพและสร้างความหลากหลายของสินค้าและบริการที่ตอบโจทย์รูปแบบชีวิตใหม่ๆ

นอกจากนั้น ประเทศไทยคาดว่าจะเข้าสู่การเป็นสังคมสูงวัยระดับสุดยอดในปี พ.ศ.๒๕๗๔ จะก่อให้เกิดโอกาสใหม่ๆ ในการตอบสนองความต้องการของกลุ่มผู้บริโภคนสูงวัยที่จะมีสัดส่วนเพิ่มขึ้นอย่างต่อเนื่อง รวมทั้งการคาดการณ์ว่าครอบครัวไทยจะมีขนาดเล็กลงและมีรูปแบบที่หลากหลายมากขึ้น ประชากรในประเทศไทยจะมีช่วงอายุที่แตกต่างกันและจะมีกลุ่มคนช่วงอายุใหม่ๆ เพิ่มขึ้น ซึ่งจะส่งผลกระทบต่อทัศนคติและพฤติกรรมที่แตกต่างกัน ดังนั้น การเตรียมความพร้อมของประชากรให้มีคุณภาพและการนำเทคโนโลยีที่เหมาะสมมาใช้ในการผลิตและบริการของประเทศจะเป็นความท้าทายสำคัญในระยะต่อไป

ในขณะเดียวกัน โครงสร้างประชากรที่เข้าสู่สังคมสูงวัย อาจทำให้เกิดความต้องการแรงงานต่างชาติเพิ่มมากขึ้นเพื่อทดแทนจำนวนแรงงานไทยที่ลดลง ซึ่งปัจจัยด้านการเปิดเสรีในภูมิภาคและความก้าวหน้าของการพัฒนาระบบคมนาคมขนส่งในภูมิภาคจะทำให้การเคลื่อนย้ายแรงงานและการย้ายถิ่นมีความสะดวกมากขึ้น และเป็นปัจจัยสำคัญที่จะทำให้เกิดการเคลื่อนย้ายประชากรเข้าออกประเทศเพิ่มมากขึ้น โดยเฉพาะในกลุ่มประชากรที่มีศักยภาพซึ่งมีแนวโน้มในการเคลื่อนย้ายไปเรียนหรือทำงานในทั่วทุกมุมโลกสูงขึ้น ทั้งนี้ การย้ายถิ่นส่วนใหญ่มีวัตถุประสงค์เพื่อแสวงหาโอกาสทางเศรษฐกิจที่ดีขึ้น จึงอาจจะเป็นไปได้ที่ประเทศไทยจะยังคงเป็นประเทศผู้รับของประชากรจากประเทศเพื่อนบ้านขณะที่ประชากรไทยโดยเฉพาะแรงงานทักษะอาจมีแรงจูงใจในการย้ายถิ่นไปยังประเทศที่มีระดับการพัฒนาที่ดีกว่า อาจทำให้การแย่งชิงแรงงานมีความรุนแรงมากขึ้น ซึ่งจะยิ่งทำให้เกิดความเสี่ยงต่อการเจริญเติบโตทางเศรษฐกิจและการเปลี่ยนแปลงของบริษัทสังคมไทย

นอกจากนี้ ผลกระทบจากการเปลี่ยนแปลงสภาพภูมิอากาศคาดว่าจะมีความรุนแรงมากขึ้นทั้งในเชิงความผันผวน ความถี่ และขอบเขตที่กว้างขวางมากขึ้น ซึ่งจะสร้างความเสียหายต่อชีวิตและทรัพย์สิน ระบบโครงสร้างพื้นฐานที่จำเป็น ตลอดจนระบบผลิตทางการเกษตรที่สัมพันธ์ต่อกับความมั่นคงด้านอาหารและน้ำ ขณะที่ระบบนิเวศต่างๆ มีแนวโน้มเสื่อมโทรมลง และมีความเป็นไปได้ค่อนข้างสูงในการสูญเสียความสามารถในการรองรับความต้องการของมนุษย์ได้อย่างมีประสิทธิภาพอย่างใดก็ได้ รัดับความรุนแรงของผลกระทบอันเกิดจากการเปลี่ยนแปลงภูมิอากาศโลกและความเสื่อมโทรมของระบบนิเวศต่าง ๆ ดังกล่าวที่แต่ละประเทศจะต้องเผชิญจะมีความแตกต่างกันทำให้การเป็นสังคมสีเขียวการรักษาและบริหารจัดการทรัพยากรธรรมชาติและสิ่งแวดล้อมอย่างบูรณาการจะได้รับความสำคัญและความสนใจจากนานาประเทศรวมทั้งประเทศไทยเพิ่มมากขึ้น พลังงานทดแทนและพลังงานทางเลือกรวมถึงการสร้างสมดุลความมั่นคงด้านพลังงานและอาหารมีแนวโน้มที่จะมีความสำคัญเพิ่มมากขึ้นกฎระเบียบและข้อตกลงด้านสิ่งแวดล้อมจะมีความเข้มข้นและเข้มงวดขึ้น โดยกรอบการพัฒนาตามข้อตกลงระหว่างประเทศต่างๆ ที่สำคัญ เช่น เป้าหมายการพัฒนาที่ยั่งยืน และบันทึกข้อตกลงจะได้รับการนำไปปฏิบัติอย่างจริงจังมากยิ่งขึ้น

แนวโน้มเหล่านี้จะก่อให้เกิดความท้าทายต่อการพัฒนาประเทศในหลายมิติ ทั้งในส่วนของ การจ้างงานและอาชีพ สาขาการผลิตและบริการใหม่ๆ ความมั่นคงของประเทศอันเกิดจากภัยคุกคามและความเสี่ยงด้านอื่นๆ ที่ซับซ้อนขึ้น อาชญากรรมไซเบอร์ รูปแบบการก่อสงครามที่ใช้เทคโนโลยีเป็นเครื่องมือ การเคลื่อนย้ายอย่างเสรีและรวดเร็วของผู้คน เงินทุน ข้อมูลข่าวสาร องค์ความรู้ เทคโนโลยีและสินค้าและบริการ การปรับตัวต่อการเปลี่ยนแปลงสภาพภูมิอากาศที่รวดเร็วและคาดการณ์ได้ยากการเกิดขึ้นของโรคระบาด และโรคอุบัติใหม่ที่จะส่งผลให้การเฝ้าระวังด้านการสาธารณสุขในประเทศมีความสำคัญมากขึ้น อาจนำไปสู่ปัญหาความเหลื่อมล้ำที่ทวีความรุนแรงมากขึ้นได้ หากไม่มีมาตรการที่มีประสิทธิภาพในการป้องกันและรองรับผลกระทบต่างๆ ที่คาดว่าจะเกิดขึ้น ซึ่งรวมถึงการเตรียมความพร้อมเพื่อรองรับการเปลี่ยนแปลงทางเทคโนโลยีและนวัตกรรมแบบพลิกผันที่จะเกิดขึ้นอย่างรวดเร็วโดยเฉพาะอย่างยิ่งหากการเข้าถึงเทคโนโลยี โครงสร้างพื้นฐาน และองค์ความรู้สมัยใหม่มีระดับความแตกต่างกันระหว่างกลุ่มประชากรต่างๆ โดยการเปลี่ยนแปลงทางเทคโนโลยีและนวัตกรรมดังกล่าวจะส่งผลต่อการจ้างงานและอาชีพที่จะมีรูปแบบและลักษณะงานที่เปลี่ยนไป มีความต้องการแรงงานที่มีสมรรถนะสูงเพิ่มมากขึ้น หลายอาชีพอาจหายไปจากตลาดงานในปัจจุบันและบางอาชีพจะถูกทดแทนด้วยระบบอัตโนมัติโดยเฉพาะอาชีพที่ต้องการทักษะระดับต่ำ ก่อให้เกิดความเสี่ยงต่อความมั่นคงและคุณภาพชีวิตของประชาชนที่ปรับตัวไม่ทันหรือขาดความรู้และทักษะที่ทันกับยุคสมัยที่เปลี่ยนแปลงไปกระแสโลกาภิวัตน์ที่จะทำให้เกิดการพัฒนาขยายความเป็นเมือง วิถีชีวิตที่เปลี่ยนไปอย่างรวดเร็ว รวมทั้งการเปลี่ยนแปลงทางสภาพภูมิอากาศที่อาจมีความแปรปรวนมากยิ่งขึ้น ซึ่งปัจจัยทั้งหมดดังกล่าวจะส่งผลให้ปัญหาความยากจนและความเหลื่อมล้ำของประเทศมีความซับซ้อนมากยิ่งขึ้น

จากปัจจัยและแนวโน้มที่คาดว่าจะส่งผลต่อการขับเคลื่อนการพัฒนาประเทศในมิติต่างๆ ข้างต้น เห็นได้ว่าบริบทและสภาพแวดล้อมทั้งภายในและภายนอกประเทศมีแนวโน้มที่จะเปลี่ยนแปลงอย่างรวดเร็ว มีพลวัตสูง และมีความซับซ้อนหลากหลายมิติ ซึ่งจะส่งผลต่ออนาคตการพัฒนาประเทศอย่างมาก ดังนั้น การพัฒนาประเทศจึงจำเป็นต้องมียุทธศาสตร์การพัฒนาที่ครอบคลุมทุกมิติและทุกด้านการพัฒนาที่เกี่ยวข้อง มีความร่วมมือในลักษณะประชารัฐจากภาคส่วนต่างๆ ในรูปแบบของหุ้นส่วนการพัฒนาที่เป็นการดำเนินงานอย่างบูรณาการ เนื่องจากทุกมิติการพัฒนาที่มีความเกี่ยวข้องซึ่งกันและกัน โดยประเทศไทยจำเป็นต้องมีทรัพยากรมนุษย์ที่มีคุณภาพ มีความรู้ สมรรถนะ และทักษะที่สอดคล้องกับการเปลี่ยนแปลงต่างๆ สามารถรู้เท่าทันและปรับตัวให้สามารถดำเนินชีวิตได้อย่างมีความสุข มีอาชีพที่มั่นคง สร้างรายได้ ท่ามกลางความเปลี่ยนแปลงกฎเกณฑ์และกติกาใหม่ๆ และมาตรฐานที่สูงขึ้น โดยเฉพาะในโลกที่มีการเปลี่ยนแปลงอย่างรวดเร็วซึ่งจำเป็นต้องมีการพัฒนาระบบและปัจจัยส่งเสริมต่าง ๆ ที่เกี่ยวข้องไปพร้อมกัน ทั้งในส่วนของระบบการเรียนการสอน และการพัฒนาทักษะฝีมือที่สอดคล้องกันกับการพัฒนาของคนในแต่ละช่วงวัย ระบบบริการสาธารณสุข โครงสร้างพื้นฐาน รวมทั้งการให้ความสำคัญกับการส่งเสริมเทคโนโลยีและนวัตกรรม เพื่อให้ประเทศไทยสามารถยกระดับเป็นเจ้าของเทคโนโลยีและนวัตกรรมก้าวทันโลก จากการต่อยอดการพัฒนาบนพื้นฐานนโยบายไทยแลนด์ ๔.๐ ส่งผลให้เกิดการสร้างห่วงโซ่มูลค่าทางเศรษฐกิจในทั้งภาคอุตสาหกรรม ภาคเกษตรและภาคบริการ กระจายผลประโยชน์จากการพัฒนา ลดปัญหาความเหลื่อมล้ำ และนำไปสู่การเสริมสร้างคุณภาพชีวิตของประชาชนทุกภาคส่วน

นอกจากนี้ ประเทศไทยต้องให้ความสำคัญกับการสร้างสมดุลความมั่นคงด้านพลังงานและอาหาร การรักษาไว้ซึ่งความหลากหลายเชิงนิเวศ การส่งเสริมการดำเนินชีวิตและธุรกิจ และการพัฒนาและขยายความเป็นเมืองที่เติบโตอย่างต่อเนื่องที่เป็นมิตรต่อสิ่งแวดล้อม พร้อมกับการมีข้อกำหนดของรูปแบบและกฎเกณฑ์ที่เกี่ยวข้องกับลักษณะการใช้พื้นที่ที่ชัดเจน ขณะที่การพัฒนาโครงสร้างพื้นฐานและระบบโลจิสติกส์ กฎหมาย ระบบภาษีต้องมีกลยุทธ์การพัฒนาที่สามารถอำนวยความสะดวกและส่งเสริมให้ประเทศมีศักยภาพการแข่งขันที่สูงขึ้น และสามารถไขจุดแข็งในเรื่องตำแหน่งที่ตั้งทางภูมิศาสตร์ของประเทศให้เกิดประโยชน์ต่อการพัฒนาประเทศมากขึ้น รวมทั้งให้ความสำคัญของการรวมกลุ่มความร่วมมือกับนานาประเทศในระดับภูมิภาคและระดับโลก เพื่อกระชับและสร้างสัมพันธ์ไมตรี เสริมสร้างความสัมพันธ์ทางการทูต ซึ่งจะก่อให้เกิดการสร้างพลังทาง

เศรษฐกิจและรักษาความมั่นคงของประเทศ โดยจำเป็นต้องสร้างความพร้อมในการที่จะยกระดับมาตรฐานและมีการปฏิบัติให้เป็นไปตามระเบียบกติกาสากลในด้านต่างๆ ขณะเดียวกันประเทศไทยจำเป็นต้องเร่งให้มีการปฏิรูประบบราชการและการเมืองเพื่อให้เกิดการบริหารราชการที่ดีและมีเสถียรภาพทางการเมือง มีการส่งเสริมคนในชาติให้ยึดมั่นสถาบันหลักเป็นศูนย์รวมจิตใจเพื่อให้เกิดความรักความสามัคคี และลดความขัดแย้งภายในประเทศ โดยที่นโยบายการพัฒนาต่างๆ จำเป็นต้องคำนึงถึงความสอดคล้องกับโครงสร้างและลักษณะพฤติกรรมของประชากรที่อาจจะมีความแตกต่างจากปัจจุบันมากขึ้น

ดังนั้น ภายใต้เงื่อนไขโครงสร้างประชากร โครงสร้างเศรษฐกิจ สภาพสังคม สภาพภูมิอากาศสิ่งแวดล้อม และปัจจัยการพัฒนาต่างๆ ที่เกี่ยวข้อง ส่งผลให้ประเทศไทยจำเป็นต้องมีการวางแผนการพัฒนาที่รอบคอบและครอบคลุม อย่างไรก็ตาม หลายประเด็นพัฒนาเป็นเรื่องที่ต้องใช้ระยะเวลาในการดำเนินงานเพื่อให้เกิดการปรับตัวซึ่งจะต้องหยั่งรากลึกกลงไปถึงการเปลี่ยนแปลงในเชิงโครงสร้างการขับเคลื่อนการพัฒนาให้ประเทศเจริญก้าวหน้าไปในอนาคตจึงจำเป็นต้องกำหนดวิสัยทัศน์ในระยะยาวที่ต้องบรรลุ พร้อมทั้งแนวยุทธศาสตร์หลักในด้านต่างๆ เพื่อเป็นกรอบในการขับเคลื่อนการพัฒนาอย่างบูรณาการบนพื้นฐานประชารัฐเพื่อยกระดับจุดแข็งและจุดเด่นของประเทศและปรับปรุงแก้ไขจุดอ่อนและจุดด้อยต่าง ๆ อย่างเป็นระบบ โดยยุทธศาสตร์ชาติจะเป็นเป้าหมายใหญ่ในการขับเคลื่อนประเทศ และถ่ายทอดไปสู่แผนในระดับอื่น ๆ เพื่อนำไปสู่การปฏิบัติทั้งในระดับยุทธศาสตร์ ภารกิจและพื้นที่ ซึ่งรวมถึงพื้นที่พิเศษต่างๆ อาทิ เขตเศรษฐกิจพิเศษชายแดน เขตพัฒนาพิเศษภาคตะวันออกเพื่อให้เกิดการพัฒนาประเทศสามารถดำเนินการได้อย่างมั่นคง มั่งคั่ง และ ยั่งยืน

๓. วิสัยทัศน์ประเทศไทย

“ประเทศไทยมีความมั่นคง มั่งคั่ง ยั่งยืน เป็นประเทศพัฒนาแล้ว ด้วยการพัฒนาตามหลักปรัชญาของเศรษฐกิจพอเพียง” หรือเป็นคติพจน์ประจำชาติว่า **“มั่นคง มั่งคั่ง ยั่งยืน”** เพื่อสนองต่อต่อผลประโยชน์แห่งชาติ อันได้แก่ การมีเอกราช อธิปไตย การดำรงอยู่อย่างมั่นคง และยั่งยืนของสถาบันหลักของชาติ และประชาชนจากภัยคุกคามทุกรูปแบบ การอยู่ร่วมกันในชาติอย่างสันติสุขเป็นปึกแผ่น มีความมั่นคงทางสังคม ท่ามกลางพหุสังคมและการมีเกียรติและศักดิ์ศรีของความเป็นมนุษย์ความเจริญเติบโตของชาติ ความเป็นธรรมและความอยู่ดีมีสุขของประชาชน ความยั่งยืนของฐานทรัพยากรธรรมชาติสิ่งแวดล้อม ความมั่นคงทางพลังงานและอาหาร ความสามารถในการรักษาผลประโยชน์ของชาติภายใต้การเปลี่ยนแปลงของสภาวะแวดล้อมระหว่างประเทศ และการอยู่ร่วมกันอย่างสันติประสานสอดคล้องกันด้านความมั่นคงในประชาคมอาเซียนและประชาคมโลกอย่างมีเกียรติและศักดิ์ศรี

ความมั่นคง หมายถึง การมีความมั่นคงปลอดภัยจากภัยและการเปลี่ยนแปลงทั้งภายในประเทศและภายนอกประเทศในทุกระดับ ทั้งระดับประเทศ สังคม ชุมชน ครัวเรือน และปัจเจกบุคคล และมีความมั่นคงในทุกมิติ ทั้งมิติทางการทหาร เศรษฐกิจ สังคม สิ่งแวดล้อม และการเมือง เช่น ประเทศมีความมั่นคงในเอกราชและอธิปไตย มีการปกครองระบอบประชาธิปไตยที่มีพระมหากษัตริย์ทรงเป็นประมุข สถาบันชาติ ศาสนา พระมหากษัตริย์มีความเข้มแข็งเป็นศูนย์กลางและเป็นที่ยึดเหนี่ยวจิตใจของประชาชน มีระบบการเมืองที่มั่นคงเป็นกลไกที่นำไปสู่การบริหารประเทศที่ต่อเนื่องและโปร่งใสตามหลักธรรมาภิบาล สังคมมีความปรองดองและความสามัคคี สามารถผนึกกำลังเพื่อพัฒนาประเทศ ชุมชนมีความเข้มแข็ง ครอบครัวมีความอบอุ่น ประชาชนมีความมั่นคงในชีวิต มีงานและรายได้ที่มั่นคงพอเพียงกับการดำรงชีวิต มีการออมสำหรับวัยเกษียณ ความมั่นคงของอาหาร พลังงาน และน้ำ มีที่อยู่อาศัยและความปลอดภัยในชีวิตทรัพย์สิน

ความมั่งคั่ง หมายถึง ประเทศไทยมีการขยายตัวของเศรษฐกิจอย่างต่อเนื่องและมีความยั่งยืนจนเข้าสู่กลุ่มประเทศรายได้สูง ความเหลื่อมล้ำของการพัฒนาลดลง ประชากรมีความอยู่ดีมีสุขได้รับผลประโยชน์จากการพัฒนาอย่างเท่าเทียมกันมากขึ้น และมีการพัฒนาอย่างทั่วถึงทุกภาคส่วนมีคุณภาพชีวิตตามมาตรฐานขององค์การสหประชาชาติ ไม่มีประชาชนที่อยู่ในภาวะความยากจนเศรษฐกิจในประเทศมีความเข้มแข็ง ขณะเดียวกันต้องมีความสามารถในการแข่งขันกับประเทศต่างๆ ทั้งในตลาดโลกและตลาดภายในประเทศเพื่อให้สามารถสร้างรายได้ทั้งจากภายในและภายนอกประเทศตลอดจนมีการสร้างฐานเศรษฐกิจและสังคมแห่งอนาคต

เพื่อให้สอดคล้องกับบริบทการพัฒนาที่เปลี่ยนแปลงไป และประเทศไทยมีบทบาทที่สำคัญในเวทีโลก และมีความสัมพันธ์ทางเศรษฐกิจและการค้าอย่างแน่นแฟ้นกับประเทศในภูมิภาคเอเชีย เป็นจุดสำคัญของการเชื่อมโยงในภูมิภาค ทั้งการคมนาคมขนส่ง การผลิต การค้า การลงทุน และการทำธุรกิจ เพื่อให้เป็นพลังในการพัฒนา นอกจากนี้ยังมีความสมบูรณ์ในทุนที่จะสามารถสร้างการพัฒนาต่อเนื่องไปได้ ได้แก่ ทุนมนุษย์ ทุนทางปัญญา ทุนทางการเงิน ทุนที่เป็นเครื่องมือเครื่องจักร ทุนทางสังคมและทุนทรัพยากรธรรมชาติและสิ่งแวดล้อม

ความยั่งยืน หมายถึง การพัฒนาที่สามารถสร้างความเจริญ รายได้ และคุณภาพชีวิตของประชาชนให้เพิ่มขึ้นอย่างต่อเนื่อง ซึ่งเป็นการเจริญเติบโตของเศรษฐกิจที่อยู่บนหลักการใช้ การรักษาและการฟื้นฟูฐานทรัพยากรธรรมชาติอย่างยั่งยืน ไม่ใช่ทรัพยากรธรรมชาติจนเกินพอดี ไม่สร้างมลภาวะต่อสิ่งแวดล้อมจนเกินความสามารถในการรองรับและเยียวยาของระบบนิเวศ การผลิตและการบริโภคเป็นมิตรกับสิ่งแวดล้อม และสอดคล้องกับเป้าหมายการพัฒนาที่ยั่งยืน ทรัพยากรธรรมชาติมีความอุดมสมบูรณ์มากขึ้นและสิ่งแวดล้อมมีคุณภาพดีขึ้น คนมีความรับผิดชอบต่อสังคม มีความเอื้ออาทร เสียสละเพื่อผลประโยชน์ส่วนรวม รัฐบาลมีนโยบายที่มุ่งประโยชน์ส่วนรวมอย่างยั่งยืนและให้ความสำคัญกับการมีส่วนร่วมของประชาชน และทุกภาคส่วนในสังคมยึดถือและปฏิบัติตามหลักปรัชญาของเศรษฐกิจพอเพียงเพื่อการพัฒนาอย่างสมดุล มีเสถียรภาพ และยั่งยืน

โดยมีเป้าหมายการพัฒนาประเทศ คือ **“ประเทศไทยมั่นคง ประชาชนมีความสุข เศรษฐกิจพัฒนาอย่างต่อเนื่อง สังคมเป็นธรรม ฐานทรัพยากรธรรมชาติยั่งยืน”** โดยยกระดับศักยภาพของประเทศในหลากหลายมิติ พัฒนาคนในทุกมิติและในทุกช่วงวัยให้เป็นคนดี เก่ง และมีคุณภาพ สร้างโอกาสและความเสมอภาคทางสังคม สร้างการเติบโตบนคุณภาพชีวิตที่เป็นมิตรกับสิ่งแวดล้อม และมีภาครัฐของประชาชนเพื่อประชาชนและประโยชน์ส่วนรวม โดยการประเมินผลการพัฒนาตามยุทธศาสตร์ชาติ ประกอบด้วย

- ๑) ความอยู่ดีมีสุขของคนไทยและสังคมไทย
- ๒) ชีตความสามารถในการแข่งขัน การพัฒนาเศรษฐกิจ และการกระจายรายได้
- ๓) การพัฒนาทรัพยากรมนุษย์ของประเทศ
- ๔) ความเท่าเทียมและความเสมอภาคของสังคม
- ๕) ความหลากหลายทางชีวภาพ คุณภาพสิ่งแวดล้อม และความยั่งยืนของ

ทรัพยากรธรรมชาติ

- ๖) ประสิทธิภาพการบริหารจัดการและการเข้าถึงการให้บริการของภาครัฐ

๔. ประเด็นยุทธศาสตร์ชาติ

๔.๑ ยุทธศาสตร์ชาติด้านความมั่นคง

- (๑) การรักษาความสงบภายในประเทศ
- (๒) การป้องกันและแก้ไขปัญหาที่มีผลกระทบต่อความมั่นคง
- (๓) การพัฒนาศักยภาพของประเทศให้พร้อมเผชิญภัยคุกคามที่กระทบต่อ

ความมั่นคงของชาติ

- (๔) การบูรณาการความร่วมมือด้านความมั่นคงกับอาเซียนและนานาชาติ

รวมถึงองค์กรภาครัฐและที่มีใช้ภาครัฐ

- (๕) การพัฒนากลไกการบริหารจัดการความมั่นคงแบบองค์รวม

๔.๒ ยุทธศาสตร์ชาติด้านการสร้างความสามารถในการแข่งขัน

- (๑) การเกษตรสร้างมูลค่า
- (๒) อุตสาหกรรมและบริการแห่งอนาคต
- (๓) สร้างความหลากหลายด้านการท่องเที่ยว
- (๔) โครงสร้างพื้นฐาน เชื่อมไทย เชื่อมโลก
- (๕) พัฒนาเศรษฐกิจบนพื้นฐานผู้ประกอบการยุคใหม่

๔.๓ ยุทธศาสตร์ชาติด้านการพัฒนาและเสริมสร้างศักยภาพทรัพยากรมนุษย์

- (๑) การปรับเปลี่ยนค่านิยมและวัฒนธรรม
- (๒) การพัฒนาศักยภาพคนตลอดช่วงชีวิต
- (๓) ปฏิรูปกระบวนการเรียนรู้ที่ตอบสนองต่อการเปลี่ยนแปลงในศตวรรษที่ ๒๑
- (๔) การตระหนักถึงพหุปัญญาของมนุษย์ที่หลากหลาย
- (๕) การเสริมสร้างให้คนไทยมีสุขภาวะที่ดี
- (๖) การสร้างสภาพแวดล้อมที่เอื้อต่อการพัฒนาและเสริมสร้างศักยภาพทรัพยากรมนุษย์
- (๗) การเสริมสร้างศักยภาพการกีฬาในการสร้างคุณค่าทางสังคมและพัฒนาประเทศ

๔.๔ ยุทธศาสตร์ชาติด้านการสร้างโอกาสและความเสมอภาคทางสังคม

- (๑) การลดความเหลื่อมล้ำ สร้างความเป็นธรรมในทุกมิติ
- (๒) การกระจายศูนย์กลางความเจริญทางเศรษฐกิจ สังคม และเทคโนโลยี
- (๓) การเสริมสร้างพลังทางสังคม
- (๔) การเพิ่มขีดความสามารถของชุมชนท้องถิ่นในการพัฒนาการพึ่งตนเองและการจัดการตนเอง

การจัดการตนเอง

๔.๕ ยุทธศาสตร์ชาติด้านการสร้างการเติบโตบนคุณภาพชีวิตที่เป็นมิตรกับสิ่งแวดล้อม

- (๑) สร้างการเติบโตอย่างยั่งยืนบนสังคมเศรษฐกิจสีเขียว
- (๒) สร้างการเติบโตอย่างยั่งยืนบนสังคมเศรษฐกิจภาคทะเล
- (๓) สร้างการเติบโตอย่างยั่งยืนบนสังคมที่เป็นมิตรต่อสภาพภูมิอากาศ
- (๔) พัฒนาพื้นที่เมือง ชนบท เกษตรกรรมและอุตสาหกรรมเชิงนิเวศ มุ่งเน้นความเป็นเมืองที่เติบโตอย่างต่อเนื่อง
- (๕) พัฒนาความมั่นคงน้ำ พลังงาน และเกษตรที่เป็นมิตรต่อสิ่งแวดล้อม
- (๖) ยกระดับกระบวนการทัศน์เพื่อกำหนดอนาคตประเทศ

๔.๖ ยุทธศาสตร์ชาติด้านการปรับสมดุลและพัฒนาระบบการบริหารจัดการภาครัฐ

- (๑) ภาครัฐที่ยึดประชาชนเป็นศูนย์กลางตอบสนองความต้องการและให้บริการอย่างสะดวกรวดเร็ว โปร่งใส
- (๒) ภาครัฐบริหารงานแบบบูรณาการโดยมียุทธศาสตร์ชาติเป็นเป้าหมายและเชื่อมโยงการพัฒนาในทุกระดับ ทุกประเด็น ทุกภารกิจ และทุกพื้นที่
- (๓) ภาครัฐมีขนาดเล็กกลางเหมาะสมกับภารกิจส่งเสริมให้ประชาชนและทุกภาคส่วนมีส่วนร่วมในการพัฒนาประเทศ
- (๔) ภาครัฐมีความทันสมัย
- (๕) บุคลากรภาครัฐเป็นคนดีและเก่ง ยึดหลักคุณธรรม จริยธรรม มีจิตสำนึกมีความสามารถสูง มุ่งมั่น และเป็นมืออาชีพ
- (๖) ภาครัฐมีความโปร่งใสปลอดการทุจริตและประพฤติมิชอบ
- (๗) กฎหมายมีความสอดคล้องเหมาะสมกับบริบทต่าง ๆ และมีเท่าที่จำเป็น
- (๘) กระบวนการยุติธรรมเคารพสิทธิมนุษยชนและปฏิบัติต่อประชาชนโดย

เสมอภาค

๑.๒ แผนพัฒนาเศรษฐกิจและสังคมแห่งชาติ ฉบับที่ ๑๒ (พ.ศ. ๒๕๖๐ - ๒๕๖๔)

แผนพัฒนาเศรษฐกิจและสังคมแห่งชาติ ฉบับที่ ๑๒ (พ.ศ. ๒๕๖๐ - ๒๕๖๔) ได้จัดทำขึ้นในช่วงเวลาของการปฏิรูปประเทศและสถานการณ์โลกที่เปลี่ยนแปลงอย่างรวดเร็วและเชื่อมโยงกันใกล้ชิดกันมากขึ้น โดยได้น้อมนำหลัก “ปรัชญาของเศรษฐกิจพอเพียง” มาเป็นปรัชญานาทางในการพัฒนาประเทศต่อเนื่องจากแผนพัฒนาฯ ฉบับที่ ๙-๑๑ เพื่อเสริมสร้างภูมิคุ้มกันและช่วยให้สังคมไทยสามารถยืนหยัดอยู่ได้อย่างมั่นคง เกิดภูมิคุ้มกัน และมีการบริหารจัดการความเสี่ยงอย่างเหมาะสม ส่งผลให้การพัฒนาประเทศสู่ความสมดุลและยั่งยืน

ในการจัดทำแผนพัฒนาฯ ฉบับที่ ๑๒ ครั้งนี้ สำนักงานคณะกรรมการพัฒนาการเศรษฐกิจและสังคมแห่งชาติ (สศช.) ได้จัดทำบนพื้นฐานของกรอบยุทธศาสตร์ชาติ ๒๐ ปี (พ.ศ. ๒๕๖๐ - ๒๕๗๙) ซึ่งเป็นแผนหลักของการพัฒนาประเทศ และเป้าหมายการพัฒนาที่ยั่งยืน (Sustainable Development Goals: SDGs) รวมทั้งการปรับโครงสร้างประเทศไทยไปสู่ประเทศไทย ๔.๐ ตลอดจนประเด็นการปฏิรูปประเทศ นอกจากนั้น ได้ให้ความสำคัญกับการมีส่วนร่วมของภาคีการพัฒนาทุกภาคส่วน ทั้งในระดับกลุ่มอาชีพ ระดับภาค และระดับประเทศในทุกขั้นตอนของแผนฯ อย่างกว้างขวางและต่อเนื่อง เพื่อร่วมกันกำหนดวิสัยทัศน์และ ทิศทางการพัฒนาประเทศ รวมทั้งร่วมจัดหารายละเอียดยุทธศาสตร์ของแผนฯ เพื่อมุ่งสู่ “ความมั่นคง มั่งคั่ง และยั่งยืน”

การพัฒนาประเทศในระยะแผนพัฒนาฯ ฉบับที่ ๑๒ จึงเป็นจุดเปลี่ยนที่สำคัญในการเชื่อมต่อกับยุทธศาสตร์ชาติ ๒๐ ปี ในลักษณะการแปลงยุทธศาสตร์ระยะยาวสู่การปฏิบัติ โดยในแต่ละยุทธศาสตร์ของแผนพัฒนาฯ ฉบับที่ ๑๒ ได้กำหนดประเด็นการพัฒนา พร้อมทั้งแผนงาน/โครงการสำคัญที่ต้องดำเนินการให้เห็นผลเป็นรูปธรรมในช่วง ๕ ปีแรกของการขับเคลื่อนยุทธศาสตร์ชาติ เพื่อเตรียมความพร้อมคน สังคม และระบบเศรษฐกิจของประเทศให้สามารถปรับตัวรองรับผลกระทบจากการเปลี่ยนแปลงได้อย่างเหมาะสม ขณะเดียวกัน ยังได้กำหนดแนวคิดและกลไกการขับเคลื่อนและติดตามประเมินผลที่ชัดเจน เพื่อกำกับให้การพัฒนาเป็นไปอย่างมีทิศทางและเกิดประสิทธิภพนำไปสู่การพัฒนาเพื่อประโยชน์สุขที่ยั่งยืนของสังคมไทย

๑. ภาพรวมการพัฒนาในช่วงแผนพัฒนาฯ ฉบับที่ ๑๒

๑.๑ หลักการ

๑.๒ จุดเปลี่ยนสำคัญในแผนพัฒนาเศรษฐกิจและสังคมฉบับที่ ๑๒

๑.๓ ประเด็นการพัฒนาหลักที่สำคัญในช่วงแผนพัฒนาฯ ฉบับที่ ๑๒

๒. การประเมินสภาพแวดล้อมการพัฒนาประเทศ

๒.๑ สถานการณ์และแนวโน้มภายนอก

๒.๒ สถานการณ์และแนวโน้มภายใน

๓. วัตถุประสงค์และเป้าหมายการพัฒนาในช่วงแผนพัฒนาฯ ฉบับที่ ๑๒

๓.๑. วัตถุประสงค์

๓.๒. เป้าหมายรวม

๔. ยุทธศาสตร์การพัฒนาประเทศ

ยุทธศาสตร์ในแผนพัฒนาฯ ฉบับที่ ๑๒ มีทั้งหมด ๑๐ ยุทธศาสตร์ โดยมี ๖ ยุทธศาสตร์ตามกรอบยุทธศาสตร์ชาติ ๒๐ ปี และอีก ๔ ยุทธศาสตร์ที่เป็นปัจจัยสนับสนุน ดังนี้

๔.๑ ยุทธศาสตร์การเสริมสร้างและพัฒนาศักยภาพทุนมนุษย์

๔.๒ ยุทธศาสตร์การสร้างความเป็นธรรมและลดความเหลื่อมล้ำในสังคม

๔.๓ ยุทธศาสตร์การสร้างความเข้มแข็งทางเศรษฐกิจและแข่งขันได้อย่างยั่งยืน

๔.๔ ยุทธศาสตร์การเติบโตที่เป็นมิตรกับสิ่งแวดล้อมเพื่อการพัฒนาที่ยั่งยืน

๔.๕ ยุทธศาสตร์การเสริมสร้างความมั่นคงแห่งชาติเพื่อการพัฒนาประเทศสู่ความมั่งคั่ง

และยั่งยืน

๔.๖ ยุทธศาสตร์การบริหารจัดการในภาครัฐ การป้องกันการทุจริตประพฤติมิชอบ และ
ธรรมาภิบาลในสังคมไทย

๔.๗ ยุทธศาสตร์การพัฒนาโครงสร้างพื้นฐานและระบบโลจิสติกส์

๔.๘ ยุทธศาสตร์การพัฒนาวิทยาศาสตร์ เทคโนโลยี วิจัย และนวัตกรรม

๔.๙ ยุทธศาสตร์การพัฒนาภาค เมือง และพื้นที่เศรษฐกิจ

๔.๑๐ ยุทธศาสตร์ความร่วมมือระหว่างประเทศเพื่อการพัฒนา

๕. การขับเคลื่อนแผนพัฒนาฯ ฉบับที่ ๑๒ คู่มือปฏิบัติ

๕.๑ หลักการ

๕.๒ แนวทางขับเคลื่อนแผนพัฒนาฯ ฉบับที่ ๑๒

๕.๓ การติดตามประเมินผลแผนพัฒนาฯ ฉบับที่ ๑๒

๑.๓ แผนพัฒนาภาค/แผนพัฒนากลุ่มจังหวัด/แผนพัฒนาจังหวัด

แผนพัฒนากลุ่มจังหวัดภาคตะวันออกเฉียงเหนือ พ.ศ.๒๕๕๘ - ๒๕๖๑ (จังหวัดชลบุรี
ระยอง จันทบุรี และตราด)

๑. วิสัยทัศน์

“แหล่งท่องเที่ยวระดับสากล ผลិតสินค้าเกษตรคุณภาพ ฐานอุตสาหกรรมเป็นมิตรต่อสิ่งแวดล้อมและชุมชนอยู่ร่วมกันอย่างสมดุลและยั่งยืน ประตูสู่เศรษฐกิจโลก”

๒. เป้าประสงค์รวม

๑) เศรษฐกิจของกลุ่มจังหวัดภาคตะวันออกเฉียงเหนือขยายตัวอย่างต่อเนื่อง มีเสถียรภาพมาตรฐานสู่สากล และสามารถแข่งขันได้ทั้งในและต่างประเทศ

๒) เป็นเมืองศูนย์กลางธุรกิจ การขนส่ง การค้า การลงทุนและโลจิสติกส์ ระดับนานาชาติพร้อมเข้าสู่ประชาคมอาเซียน

๓) ท้าทายธรรมชาติและสิ่งแวดล้อมอุดมสมบูรณ์สอดคล้องกับระบบนิเวศและการใช้ประโยชน์อย่างยั่งยืนที่เอื้อต่อการพัฒนาอย่างยั่งยืน และทุกภาคส่วนมีส่วนร่วมในกระบวนการจัดการสิ่งแวดล้อม

๓. ประเด็นยุทธศาสตร์ เป้าประสงค์ ตัวชี้วัด/ค่าเป้าหมาย กลยุทธ์

ประเด็นยุทธศาสตร์ที่ ๑ ปรับปรุง พัฒนาแหล่งท่องเที่ยว และกิจกรรมการท่องเที่ยวให้หลากหลาย เชื่อมโยงการท่องเที่ยวในกลุ่มจังหวัดอย่างยั่งยืน (จังหวัดชลบุรี)

เป้าประสงค์

๑. แหล่งท่องเที่ยวเดิมและใหม่มีคุณภาพสูงสามารถรองรับนักท่องเที่ยวคุณภาพ

๒. รายได้จากนักท่องเที่ยวต่างชาติและนักท่องเที่ยวกลุ่มใหม่เพิ่มขึ้น

๓. นักท่องเที่ยวเดินทางเข้าถึงแหล่งท่องเที่ยวอย่างสะดวกสบายและปลอดภัย

๔. เพิ่มรายได้จากการท่องเที่ยวต่อคนต่อวันและการกระจายรายได้อย่างทั่วถึงในกลุ่มจังหวัด

ตัวชี้วัด/ค่าเป้าหมาย

๑. จำนวนแหล่งท่องเที่ยวหลักมีคุณภาพเพิ่มขึ้น ๒๐ แห่ง

๒. จำนวนนักท่องเที่ยวกลุ่มใหม่จากต่างประเทศเพิ่มขึ้นร้อยละ ๑๖

๓. ร้อยละที่เพิ่มขึ้นของรายได้จากการท่องเที่ยวในกลุ่มจังหวัด ๑๒

๔. สัดส่วนรายได้จากการท่องเที่ยวแต่ละจังหวัดเพิ่มขึ้นร้อยละ ๑๖

กลยุทธ์

๑. พัฒนาและพัฒนาแหล่งท่องเที่ยวเดิมและใหม่ของกลุ่มจังหวัด ให้เป็นแหล่งท่องเที่ยวคุณภาพ
 ๒. พัฒนาคุณภาพผลิตภัณฑ์และบริการทางการท่องเที่ยวให้มีความหลากหลายและมีเอกลักษณ์ของกลุ่มจังหวัดภาคตะวันออก
 ๓. พัฒนาโครงสร้างพื้นฐานและสิ่งอำนวยความสะดวกด้านการท่องเที่ยวให้มีศักยภาพรองรับนักท่องเที่ยวในระดับสากล
 ๔. พัฒนาศักยภาพการตลาดและประชาสัมพันธ์การท่องเที่ยวโดยบูรณาการทำงานร่วมกัน
- ประเด็นยุทธศาสตร์ที่ ๒** อำนวยความสะดวกด้านการค้า การลงทุน และการท่องเที่ยว รวมทั้งจัดเตรียมระบบโครงสร้างบริการพื้นฐานบริเวณเขตเศรษฐกิจชายแดนให้ได้มาตรฐานรองรับการเข้าสู่ประชาคมอาเซียน (จังหวัดตราด)

เป้าประสงค์

๑. เศรษฐกิจการค้าการลงทุนกับประเทศกลุ่มสมาชิกอาเซียนเพิ่มขึ้น
๒. ปัจจัยโครงสร้างพื้นฐานเอื้อต่อการประกอบธุรกิจ

ตัวชี้วัด/ค่าเป้าหมาย

ร้อยละของมูลค่าการค้าการลงทุนระหว่างประเทศในกลุ่มอาเซียนเพิ่มขึ้นร้อยละ ๔๐

กลยุทธ์

๑. ส่งเสริมการลงทุนและขยายธุรกิจกับกลุ่มประเทศอาเซียน
๒. พัฒนาจุดตรวจชายแดนให้สามารถบริการได้อย่างมีประสิทธิภาพและได้มาตรฐานสากล ทั้งการให้บริการด้านศุลกากรและการตรวจคนเข้าเมือง

ประเด็นยุทธศาสตร์ที่ ๓ ปรับปรุงประสิทธิภาพการใช้ประโยชน์โครงสร้างการคมนาคมขนส่งในพื้นที่ ให้มากขึ้นสนับสนุนการเป็นประตูสู่เศรษฐกิจโลก รวมทั้งดึงดูดการลงทุนมาสู่พื้นที่

เป้าประสงค์

๑. ระบบขนส่งมีประสิทธิภาพและการให้บริการเชื่อมโยงพื้นที่เศรษฐกิจและชุมชนอยู่ในระดับที่ดี

ตัวชี้วัด/ค่าเป้าหมาย

๑. ปริมาณการขนส่งสินค้าที่ด่านพรมแดน
๒. ปริมาณการขนส่งสินค้าผ่านท่าเรือแหลมฉบัง

กลยุทธ์

๑. ปรับปรุงและขยายเส้นทางเศรษฐกิจสำคัญในพื้นที่ให้สามารถรองรับปริมาณการจราจรที่เพิ่มขึ้น อย่างรวดเร็ว ทั้งในส่วนการขนส่งสินค้าและผู้โดยสาร
๒. ส่งเสริมและพัฒนาท่าเรือฯ ให้มีประสิทธิภาพ
๓. ขยายเส้นทางจราจรเพื่อส่งเสริมการท่องเที่ยวการขนส่งเชื่อมโยงระหว่างจังหวัดและประเทศใกล้เคียงสนามบินพาณิชย์(อู่ตะเภา)และรถไฟฟ้า

ประเด็นยุทธศาสตร์ที่ ๔ พัฒนาประสิทธิภาพการผลิตสินค้าเกษตรและผลิตภัณฑ์ให้ได้มาตรฐาน สอดคล้องกับความต้องการทั้งในประเทศและต่างประเทศ (จังหวัดจันทบุรี)

เป้าประสงค์

เกษตรกรสามารถจำหน่ายสินค้าเกษตรสำคัญที่มีคุณภาพและที่ได้มาตรฐานไปตลาดในประเทศและต่างประเทศในราคาที่เหมาะสม

ตัวชี้วัด/ค่าเป้าหมาย

ร้อยละของมูลค่าผลผลิตสินค้าเกษตรสำคัญที่มีคุณภาพและได้มาตรฐาน ร้อยละ ๒๐

กลยุทธ์

๑. ปรับปรุงกระบวนการผลิตทางการเกษตร เพื่อให้ได้ผลผลิตที่มีคุณภาพและมูลค่าเพิ่มขึ้น สอดคล้องกับความต้องการของผู้บริโภคและสอดคล้องกับข้อกำหนดมาตรฐานในเวทีการค้าโลก อาทิ การปรับปรุงสินค้าเกษตร (พันธุ์พืช/ปศุสัตว์/ประมง) การพัฒนาระบบชลประทาน และการใช้เทคโนโลยีเข้ามาช่วยในกระบวนการผลิตและเก็บเกี่ยว ตลอดจนการแปรรูปวัตถุดิบขั้นต้นเพื่อสร้างมูลค่าเพิ่มให้กับผลิตภัณฑ์ทางการเกษตร

๒. ถ่ายทอดความรู้ให้เกษตรกรมีทักษะที่เหมาะสมและสามารถนำไปปรับปรุงกระบวนการผลิต ให้ได้ผลผลิตที่มีคุณภาพ ประเภทและราคาที่สูงสอดคล้องกับความต้องการของตลาด

ประเด็นยุทธศาสตร์ที่ ๕ ส่งเสริมอุตสาหกรรมที่มีการใช้เทคโนโลยีสะอาดในการผลิต และคำนึงถึง ผลกระทบทางสังคมและสิ่งแวดล้อม เพื่อไม่ให้เกิดความขัดแย้งกับชุมชน การเกษตร และการท่องเที่ยว (จังหวัดระยอง)

เป้าประสงค์

๑. ภาคอุตสาหกรรมมีการบริหารจัดการทรัพยากรธรรมชาติและสิ่งแวดล้อมที่ยั่งยืนโดยมีความรับผิดชอบต่อสังคมและเสริมสร้างการมีส่วนร่วมของชุมชน

๒. ผู้ประกอบการวิสาหกิจขนาดกลางและขนาดย่อมวิสาหกิจชุมชนมีศักยภาพสูงขึ้น

ตัวชี้วัด/ค่าเป้าหมาย

๑. จำนวนของโรงงานอุตสาหกรรมที่ผ่านเกณฑ์การใช้เทคโนโลยีสะอาด (CleanTechnology)

๒. เครือข่ายความร่วมมือในการเฝ้าระวังปัญหาสิ่งแวดล้อมและความปลอดภัยภาคอุตสาหกรรม ได้รับการพัฒนาเพิ่มขึ้น (คน)

๓. จำนวนผู้ประกอบการรายใหม่และ/หรือจำนวนผู้ประกอบการรายเดิมได้รับการพัฒนา

กลยุทธ์

๑. ป้องกันและควบคุมการเกิดมลพิษจากแหล่งอุตสาหกรรมโดยการเพิ่มประสิทธิภาพระบบบำบัดน้ำเสียระบบการระบายมลสารอากาศและระบบการจัดของเสียอันตราย เพื่อไม่ให้ส่งผลกระทบต่อสิ่งแวดล้อมโดยรวม

๒.ยกระดับขีดความสามารถด้านเทคโนโลยีการผลิตรวมทั้งการวิจัยและพัฒนา เพื่อลดต้นทุนขั้นตอนและระยะเวลาในการผลิตและนำไปสู่การปรับปรุงคุณภาพ ประเภทและราคาของผลิตภัณฑ์ให้มีต้นทุนและการส่งมอบสินค้าที่แข่งขันได้

๓.เสริมสร้างประสิทธิภาพด้านการออกแบบและนวัตกรรมตลอดจนการให้บริการด้านการทดสอบคุณภาพเพื่อยกระดับคุณภาพและรูปแบบผลิตภัณฑ์ให้หลากหลายได้มาตรฐานสากลเป็นที่ยอมรับและแข่งขันได้ในตลาดโลก

๔.ยกระดับมาตรฐานการผลิตของ SMEs และวิสาหกิจชุมชน

ประเด็นยุทธศาสตร์ที่ ๖ อนุรักษ์ ป่าไม้ ป้องกัน และบำรุงรักษาทรัพยากรธรรมชาติและสิ่งแวดล้อม โดยการมีส่วนร่วมของทุกภาคส่วนเพื่อให้ทรัพยากรธรรมชาติและสิ่งแวดล้อมมีความอุดมสมบูรณ์ปราศจากมลภาวะและก่อให้เกิดประโยชน์ทางเศรษฐกิจและสังคมอย่างยั่งยืน (จังหวัดระยอง)

เป้าประสงค์

๑. พื้นที่ป่าไม่มีความอุดมสมบูรณ์
๒. แหล่งน้ำเพื่อการอุปโภคบริโภคของประชาชนในพื้นที่ชนบทมีพอเพียง
๓. พื้นที่ป่าชายเลนและทรัพยากรชายฝั่งทะเลมีความอุดมสมบูรณ์
๔. แหล่งท่องเที่ยวชายหาดได้รับการอนุรักษ์
๕. ภาพลักษณ์ความสะอาดช่วยสนับสนุนด้านการท่องเที่ยว
๖. คุณภาพสิ่งแวดล้อมอยู่ในเกณฑ์มาตรฐานปลอดภัย
๗. ทุกภาคส่วนมีส่วนร่วมในการบริหารจัดการทรัพยากรธรรมชาติและสิ่งแวดล้อม

ตัวชี้วัด/ค่าเป้าหมาย

๑. พื้นที่ป่าเพิ่มขึ้น (ไร่)
๒. จำนวนแหล่งน้ำที่ได้รับการพัฒนา
๓. พื้นที่ป่าชายเลนเพิ่มขึ้น (ไร่)
๔. จำนวนแหล่งอาศัยสัตว์น้ำและหญ้าทะเล (จุด)
๕. แนวป้องกันการกัดเซาะ (แห่ง)
๖. จำนวนองค์กรปกครองส่วนท้องถิ่นที่เข้าร่วมการบริหารจัดการ (แห่ง)
๗. เครือข่ายร่วมในการบริหารจัดการ

กลยุทธ์

๑. ปกป้องและฟื้นฟูทรัพยากรป่าไม้โดยชุมชนมีส่วนร่วมในการบริหารจัดการเพื่อให้พื้นที่ป่าไม่มีความหลากหลายคงความอุดมสมบูรณ์
๒. อนุรักษ์ พื้นฟูแหล่งน้ำตามธรรมชาติ ก่อสร้างฝายกักเก็บน้ำ และพัฒนาแหล่งน้ำบาดาล
๓. อนุรักษ์ พื้นฟูป่าชายเลนและทรัพยากรชายฝั่งทะเล
๔. ป้องกันการกัดเซาะชายฝั่งทะเลในพื้นที่แหล่งท่องเที่ยว
๕. ลดปริมาณขยะมูลฝอยจากแหล่งกำเนิดในพื้นที่ชุมชน แหล่งท่องเที่ยว และอุตสาหกรรม
๖. เฝ้าระวังและควบคุมคุณภาพสิ่งแวดล้อม
๗. สร้างความเข้มแข็งให้แก่องค์กรภาคีและเครือข่ายภายนอกเพื่อระดมความร่วมมือในการคุ้มครองและฟื้นฟูทรัพยากรธรรมชาติและสิ่งแวดล้อม

วิสัยทัศน์ของกลุ่มจังหวัด

“แหล่งท่องเที่ยวระดับสากล แหล่งผลิตสินค้าเกษตรคุณภาพฐานอุตสาหกรรมที่เป็นมิตรต่อสิ่งแวดล้อมและอยู่ร่วมกับชุมชนได้อย่างสมดุลและยั่งยืน ประตูดูเศรษฐกิจโลก ”

เป้าประสงค์

๑. เพื่อพัฒนาเศรษฐกิจให้ขยายตัวอย่างต่อเนื่อง สมดุลและมีเสถียรภาพ
๒. เพื่อพัฒนาให้เป็นเมืองศูนย์กลางธุรกิจ การขนส่ง การค้าการลงทุน และโลจิสติกส์ ระดับนานาชาติ เพื่อ พร้อมเข้าสู่ประชาคมอาเซียน
๓. เพื่อฟื้นฟูและรักษาทรัพยากรธรรมชาติและสิ่งแวดล้อมให้สอดคล้องกับระบบนิเวศการใช้ประโยชน์อย่างยั่งยืนและเกิดกระบวนการมีส่วนร่วมของทุกภาคส่วน

ประเด็นยุทธศาสตร์

ประเด็นยุทธศาสตร์ที่ ๑ ปรับปรุงและพัฒนาแหล่งท่องเที่ยวและกิจกรรมทางการท่องเที่ยวให้มีความหลากหลายและเชื่อมโยงการท่องเที่ยวในกลุ่มจังหวัดอย่างยั่งยืน

กลยุทธ์

๑. พัฒนาและปรับปรุงแหล่งท่องเที่ยวหลักของกลุ่มจังหวัดให้สามารถรักษาสถานภาพการเป็นแหล่งท่องเที่ยวระดับสากลสืบต่อไป
๒. พัฒนาสินค้าและบริการทางการท่องเที่ยวให้มีความหลากหลายได้มาตรฐานระดับสากล
๓. พัฒนาปัจจัย/โครงสร้างพื้นฐานและสิ่งอำนวยความสะดวกด้านการท่องเที่ยวให้เพียงพอและได้มาตรฐานในระดับนานาชาติ
๔. ยกระดับศักยภาพด้านการตลาดและประชาสัมพันธ์ด้านการท่องเที่ยวในเชิงรุกให้ตรงกับกลุ่มตลาดเป้าหมาย
๕. ส่งเสริมและพัฒนาขีดความสามารถบุคลากรด้านการท่องเที่ยวให้มีคุณภาพเพิ่มขึ้นและสอดคล้องกับการขยายตัวของการท่องเที่ยว

ประเด็นยุทธศาสตร์ที่ ๒ อำนวยความสะดวกด้านการค้า การลงทุน และการท่องเที่ยว รวมทั้งจัดเตรียมระบบโครงข่ายบริการพื้นฐานบริเวณเขตเศรษฐกิจชายแดนให้ได้มาตรฐานรองรับการเข้าสู่ประชาคมอาเซียน

กลยุทธ์

๑. พัฒนาจุดตรวจชายแดนให้สามารถบริการได้อย่างมีประสิทธิภาพและได้มาตรฐานสากลทั้งการให้บริการด้านศุลกากรและการตรวจคนเข้าเมือง
๒. ปรับปรุงพัฒนาระบบโครงสร้างบริการพื้นฐานของพื้นที่แนวเขตชายแดนเพื่ออำนวยความสะดวกในการลงทุนและการขนส่งสินค้า เช่น ถนน ระบบประปา ระบบป้องกันน้ำท่วม ระบบบำบัดน้ำเสียและการจัดขยะ

ประเด็นยุทธศาสตร์ที่ ๓ ปรับปรุงประสิทธิภาพการใช้ประโยชน์โครงข่ายการคมนาคมขนส่งในพื้นที่ให้มากขึ้นสนับสนุนการเป็นประตูเศรษฐกิจโลกรวมทั้งดึงดูดการลงทุนมาสู่พื้นที่

กลยุทธ์

๑. ปรับปรุงและขยายเส้นทางเศรษฐกิจสำคัญในพื้นที่ให้สามารถรองรับปริมาณการจราจรที่เพิ่มขึ้นอย่างรวดเร็ว ทั้งในส่วนการขนส่งสินค้าและผู้โดยสาร
๒. ส่งเสริมและพัฒนาท่าเรือให้มีประสิทธิภาพ
๓. ประสานความร่วมมือและผลักดันให้ท่าอากาศยานอุตะเถาเป็นท่าอากาศยานนานาชาติ

ประเด็นยุทธศาสตร์ที่ ๔ พัฒนาประสิทธิภาพการผลิตสินค้าเกษตรและผลิตภัณฑ์ให้ได้มาตรฐานสอดคล้องกับความต้องการทั้งในประเทศและต่างประเทศ

กลยุทธ์

๑. ปรับปรุงกระบวนการผลิตทางการเกษตร เพื่อให้ได้ผลผลิตที่มีคุณภาพและมูลค่าเพิ่มขึ้นสอดคล้องกับ ความต้องการของผู้บริโภคและสอดคล้องกับข้อกำหนดมาตรฐานในเวทีการค้าโลก อาทิ การปรับปรุงพันธุ์พืช/ สัตว์ การพัฒนาระบบชลประทาน และการใช้เทคโนโลยีเข้ามาช่วยในกระบวนการผลิตและเก็บเกี่ยวตลอดจนการแปรรูปวัตถุดิบขั้นต้นเพื่อสร้างมูลค่าเพิ่มให้กับผลิตภัณฑ์ทางการเกษตร

๒. ถ่ายทอดความรู้ให้เกษตรกรมีทักษะที่เหมาะสมและสามารถนำไปปรับปรุงกระบวนการผลิตให้ได้ผลผลิตที่มีคุณภาพประเภทและราคาที่สูงสอดคล้องกับความต้องการของตลาด

ประเด็นยุทธศาสตร์ที่ ๕ ส่งเสริมอุตสาหกรรมที่มีการใช้เทคโนโลยีสะอาดในการผลิตและคำนึงถึง ผลกระทบทางสังคมและสิ่งแวดล้อม เพื่อไม่ให้เกิดความขัดแย้งกับชุมชน การเกษตร และการท่องเที่ยว

กลยุทธ์

๑. ป้องกันและควบคุมการเกิดมลพิษจากแหล่งอุตสาหกรรม โดยการเพิ่มประสิทธิภาพระบบบำบัดน้ำเสีย ระบบการระบายมลสารอากาศและระบบกำจัดของเสียอันตราย เพื่อไม่ให้ส่งผลกระทบต่อสิ่งแวดล้อมโดยรวม

๒. ยกระดับขีดความสามารถด้านเทคโนโลยีการผลิตรวมทั้งการวิจัยและพัฒนาเพื่อลดต้นทุนขั้นตอนและระยะเวลาในการผลิต และนำไปสู่การปรับปรุงคุณภาพ ประเภทและราคาของผลิตภัณฑ์ให้มีต้นทุนและการส่งมอบสินค้าที่แข่งขันได้

๓. เสริมสร้างประสิทธิภาพด้านการออกแบบและนวัตกรรม ตลอดจนการให้บริการด้านการทดสอบ คุณภาพเพื่อยกระดับคุณภาพและรูปแบบผลิตภัณฑ์ให้หลากหลายได้มาตรฐานสากล เป็นที่ยอมรับและแข่งขันได้ในตลาดโลก

ประเด็นยุทธศาสตร์ที่ ๖ อนุรักษ์ฟื้นฟู ป้องกัน และบำรุงรักษาทรัพยากรธรรมชาติและสิ่งแวดล้อมโดยการมีส่วนร่วมของทุกภาคส่วนเพื่อให้ทรัพยากรธรรมชาติและสิ่งแวดล้อมให้มีความอุดมสมบูรณ์ปราศจากมลภาวะและก่อให้เกิดประโยชน์ทางเศรษฐกิจและสังคมอย่างยั่งยืน

กลยุทธ์

๑. ปกป้องและฟื้นฟูทรัพยากรป่าไม้โดยชุมชนมีส่วนร่วมในการบริหารจัดการเพื่อให้พื้นที่ป่ามีความหลากหลาย อุดมสมบูรณ์และมีการใช้ประโยชน์อย่างเหมาะสม

๒. อนุรักษ์ ฟื้นฟูแหล่งน้ำตามธรรมชาติก่อสร้างฝายกักเก็บน้ำ และพัฒนาแหล่งน้ำบาดาล

๓. อนุรักษ์ ฟื้นฟูป่าชายเลนและทรัพยากรชายฝั่งทะเล

๔. ป้องกันการกัดเซาะชายฝั่งทะเลในพื้นที่แหล่งท่องเที่ยว

๕. ลดปริมาณขยะมูลฝอยจากแหล่งกำเนิด

๖. ฝึกระวังและควบคุมคุณภาพสิ่งแวดล้อม

๗. สร้างความเข้มแข็งให้แก่องค์กรภาคีและเครือข่ายภายนอกเพื่อระดมความร่วมมือในการคุ้มครองและฟื้นฟูทรัพยากรธรรมชาติและสิ่งแวดล้อม

๑.๓.๒ แผนพัฒนาจังหวัดระยอง (พ.ศ.๒๕๖๑ - ๒๕๖๕) วิสัยทัศน์

“ เมืองนวัตกรรมก้าวหน้า พัฒนาอย่างสมดุล บนพื้นฐานความพอเพียง ”

“ City innovative advances, Balanced development, Based on the sufficiency economy ”

พันธกิจ (Mission)

๑. พัฒนาเศรษฐกิจของจังหวัดระยองให้มีการเจริญเติบโตอย่างมีเสถียรภาพและสมดุล

๒. บริหารจัดการทรัพยากรธรรมชาติและสิ่งแวดล้อมแบบมีส่วนร่วมบนพื้นฐานการพัฒนาอย่างยั่งยืน

๓. สร้างเสริมคุณภาพชีวิตของประชาชนให้มีความเข้มแข็งมีความมั่นคงปลอดภัยบนพื้นฐานหลักปรัชญาของเศรษฐกิจพอเพียง

๔. ส่งเสริมการค้าการลงทุนการผลิตสินค้าและการบริการตลอดจนพัฒนาบุคลากรเพื่อรองรับความเจริญทางด้านเศรษฐกิจทั้งในและต่างประเทศ

๕. ส่งเสริมนวัตกรรมเพื่อรองรับนโยบายการพัฒนาทางด้านเศรษฐกิจของรัฐบาล

เป้าประสงค์รวม

๑. เศรษฐกิจจังหวัดระยองมีการขยายตัวอย่างต่อเนื่อง การเติบโตทางเศรษฐกิจของภาคอุตสาหกรรม ภาคการเกษตรกรรม ภาคการท่องเที่ยว เป็นไปอย่างสมดุล
๒. ประชาชนมีคุณภาพชีวิตที่ดี มีความปลอดภัยในชีวิตและทรัพย์สิน มีความความมั่นคงทางสังคมบนพื้นฐานตามปรัชญาของเศรษฐกิจพอเพียง
๓. ทรัพยากรธรรมชาติมีการใช้ประโยชน์อย่างสูงสุดทุกภาคส่วนดำเนินกิจกรรมที่เป็นมิตรต่อสิ่งแวดล้อมบนพื้นฐานการมีส่วนร่วม
๔. เป็นศูนย์กลางด้านอุตสาหกรรมที่เป็นมิตรต่อสิ่งแวดล้อมควบคู่กับมีความพร้อมทางด้านโครงสร้างพื้นฐานสำหรับรองรับการแข่งขันในระดับสากล

ยุทธศาสตร์การพัฒนา

การพัฒนาจังหวัดให้เป็นไปในทิศทางสู่ความมั่นคง มั่งคั่ง ยั่งยืน สังคมสงบสุข เศรษฐกิจก้าวหน้าและประชาชนดำรงชีวิตอย่างมีความสุข ภายใต้กระแสการเปลี่ยนแปลงทั้งภายในและภายนอกการจัดทำยุทธศาสตร์การพัฒนาจังหวัดระยองมุ่งเน้นเร่งสร้างภูมิคุ้มกันเพื่อป้องกันความเสี่ยงต่างๆและเสริมสร้างรากฐานการพัฒนาให้เข้มแข็ง รวมทั้งสร้างโอกาสในการพัฒนาให้เจริญก้าวหน้าต่อไป โดยได้กำหนดประเด็นยุทธศาสตร์และให้ความสำคัญตามลำดับการพัฒนา จำนวน ๖ ประเด็นยุทธศาสตร์ ดังนี้

ยุทธศาสตร์ที่ ๑ พัฒนาคุณภาพสินค้าและผลิตภัณฑ์ด้านการเกษตรประมง ปศุสัตว์ให้เป็นไปตามมาตรฐานสากล ควบคู่กับการพัฒนาไปสู่เกษตรอุตสาหกรรม

เป้าประสงค์เชิงยุทธศาสตร์

ผลผลิตทางการเกษตร ประมงและปศุสัตว์ ได้รับการส่งเสริมและพัฒนาให้มีคุณภาพและ มูลค่าเพิ่มขยายโอกาสทางการตลาดไปสู่ภายในและภายนอกประเทศและพัฒนาเป็นเกษตรอุตสาหกรรมและ เกษตรท่องเที่ยว

กลยุทธ์

- ๑) ส่งเสริมและพัฒนาคุณภาพ มาตรฐานการผลิตสินค้า/ผลิตภัณฑ์เกษตร ประมง และปศุสัตว์ให้มีความปลอดภัย มีคุณภาพได้มาตรฐาน
- ๒) สร้างและขยายเครือข่ายการตลาด ช่องทางการจำหน่ายสินค้าเกษตร ประมง ปศุสัตว์และผลิตภัณฑ์ต่อเนื่อง
- ๓) สนับสนุนการวิจัย และพัฒนาการแปรรูปผลิตภัณฑ์และบรรจุภัณฑ์ให้มีมูลค่าเพิ่มทางเศรษฐกิจ
- ๔) เสริมสร้างความเข้มแข็งกลุ่ม/สหกรณ์/สถาบันเกษตรกร/บริษัท/ประชารัฐ
- ๕) ปรับปรุงโครงสร้างพื้นฐาน และสิ่งอำนวยความสะดวกที่จำเป็นเพื่อให้การผลิตภาคเกษตร ประมง และปศุสัตว์ มีประสิทธิภาพมากขึ้น
- ๖) ส่งเสริมให้มีการเชื่อมโยงภาคการท่องเที่ยว และภาคอุตสาหกรรม เพื่อนำไปสู่เกษตรอุตสาหกรรม และเกษตรท่องเที่ยว
- ๗) พื้นฟูทรัพยากรพื้นฐานด้านการเกษตร ประมง และปศุสัตว์โดยการมีส่วนร่วมของประชาชน

ยุทธศาสตร์ ที่ ๒ พัฒนาศักยภาพการท่องเที่ยวให้เติบโตควบคู่กับภาคการเกษตรและภาคอุตสาหกรรมอย่างมีคุณภาพและยั่งยืน

เป้าประสงค์เชิงยุทธศาสตร์

เป็นแหล่งสร้างรายได้จากการท่องเที่ยว และสร้างมูลค่าเพิ่มให้กับแหล่ง/สถานที่ท่องเที่ยวของจังหวัดระยอง ทรัพยากรด้านการท่องเที่ยวได้รับการพัฒนา พื้นฟู และอนุรักษ์ให้คงอยู่ได้อย่างยั่งยืน

กลยุทธ์

- ๑) พื้นฟูแหล่งท่องเที่ยวเก่าและพัฒนาแหล่งท่องเที่ยวใหม่ โดยเฉพาะแหล่งท่องเที่ยวที่เกี่ยวข้องกับภาคการเกษตรและภาคอุตสาหกรรม
- ๒) พัฒนาสินค้า และบริการด้านการท่องเที่ยวให้ได้มาตรฐาน และหลากหลาย
- ๓) พัฒนาขีดความสามารถของบุคลากรด้านการท่องเที่ยวให้มีคุณภาพเพื่อรองรับนักท่องเที่ยว
- ๔) สร้างจิตสำนึก/กระบวนการมีส่วนร่วมของชุมชน ผู้ประกอบการและนักท่องเที่ยวในการอนุรักษ์ทรัพยากรด้านการท่องเที่ยว
- ๕) ส่งเสริมการตลาด การประชาสัมพันธ์การจัดกิจกรรมด้านการท่องเที่ยวเพื่อฟื้นฟูภาพลักษณ์ และดึงดูดนักท่องเที่ยวให้เพิ่มขึ้น
- ๖) เสริมสร้างการป้องกันและรักษาความปลอดภัยให้กับนักท่องเที่ยว เพื่อยกระดับความเชื่อมั่นแก่นักท่องเที่ยว
- ๗) พัฒนาสิ่งอำนวยความสะดวกด้านการท่องเที่ยวให้ได้มาตรฐาน

ยุทธศาสตร์ที่ ๓ ส่งเสริมพัฒนาภาคอุตสาหกรรมเข้าสู่อุตสาหกรรมเชิงนิเวศ ควบคู่กับการรับผิดชอบต่อสังคม

เป้าประสงค์เชิงยุทธศาสตร์

จังหวัดระยองเป็นแหล่งอุตสาหกรรมเชิงนิเวศสามารถอยู่ร่วมกับชุมชนได้อย่างสมดุล และยั่งยืนรองรับนโยบายด้านเศรษฐกิจของรัฐบาลได้อย่างสมดุล

กลยุทธ์

๑. ส่งเสริมและพัฒนาผู้ประกอบการภาคอุตสาหกรรมให้มีกระบวนการผลิตที่เป็นมิตรต่อสิ่งแวดล้อมและสนับสนุนให้ผู้ประกอบการทุกระดับมีความรับผิดชอบต่อสังคม (Corporate Social Responsibility - CSR) ที่ถูกต่อนำไปสู่การเป็นอุตสาหกรรมเชิงนิเวศน์
๒. พัฒนาขีดความสามารถของบุคลากร และสิ่งอำนวยความสะดวกเพื่อความพร้อมในการรองรับนโยบายเศรษฐกิจของรัฐบาล (ระเบียงเศรษฐกิจภาคตะวันออก Thailand ๔.๐ Super Cluster)
๓. เสริมสร้างการมีส่วนร่วมของชุมชนในการป้องกัน กำกับดูแล และเตือนภัยจากการกระบวนการผลิต อุบัติเหตุ อุบัติภัย มลพิษ ของเสีย รวมทั้งการขนส่งสินค้าจากผู้ประกอบการภาคอุตสาหกรรม
๔. พัฒนาขีดความสามารถในการแข่งขันของผู้ประกอบการอุตสาหกรรมขนาดกลางและขนาดย่อม (SMEs)
๕. ส่งเสริมนวัตกรรมเพื่อยกระดับการผลิต ผลิตภัณฑ์อุตสาหกรรม และผลิตภัณฑ์ชุมชน

ยุทธศาสตร์ที่ ๔ อนุรักษ์ฟื้นฟู และควบคุมการใช้ทรัพยากรธรรมชาติและรักษาสีเขียวแวดล้อม เป้าประสงค์เชิงยุทธศาสตร์

ทรัพยากรธรรมชาติได้รับการอนุรักษ์ฟื้นฟู มีการนำมาใช้อย่างคุ้มค่า และทุกภาคส่วน
ดำเนินกิจกรรมโดยคำนึงถึงความปลอดภัยและเป็นมิตรต่อสิ่งแวดล้อม

กลยุทธ์

๑. เพิ่มพื้นที่สีเขียว โดยการเพิ่มพื้นที่ทั้งป่าบก ป่าชายเลน โดยการมีส่วนร่วมของชุมชน
๒. อนุรักษ์ฟื้นฟูทรัพยากรทางทะเลและชายฝั่ง และมีการใช้ประโยชน์อย่างเหมาะสม เกิด
ความสมดุลต่อระบบนิเวศน์
๓. อนุรักษ์ฟื้นฟูและพัฒนาทรัพยากรน้ำรวมถึงการจัดการคุณภาพน้ำตามธรรมชาติให้อยู่ใน
เกณฑ์มาตรฐาน
๔. สนับสนุนการจัดการขยะมูลฝอยและของเสียอันตรายจากแหล่งกำเนิดรวมทั้งมีระบบการ
จัดการที่ถูกต้องตามหลักสุขาภิบาล
๕. เสริมสร้างจิตสำนึกความรู้ความเข้าใจ สร้างภาคเครือข่ายเพื่อการมีส่วนร่วมในการดูแล
รักษาสีเขียวแวดล้อม ในทุกภาคส่วน
๖. ตั้งรับปรับตัวเพื่อรองรับผลกระทบจากการเปลี่ยนแปลงสภาพภูมิอากาศ
๗. สนับสนุนการติดตาม ตรวจสอบ ประเมินผลการใช้ทรัพยากรต่างๆ จากทุกภาคส่วน

ยุทธศาสตร์ที่ ๕ เสริมสร้างมาตรฐานการดำรงชีวิต และการมีส่วนร่วมของประชาชนตาม
หลักปรัชญาเศรษฐกิจพอเพียง

เป้าประสงค์เชิงยุทธศาสตร์

ประชาชนมีคุณภาพชีวิตที่ดี ตามมาตรฐานที่กำหนด ภายใต้การน้อมนำแนวคิด
ปรัชญา ของเศรษฐกิจพอเพียงมาปรับใช้

กลยุทธ์

๑. เสริมสร้างความมั่นคง และความปลอดภัยจากการคุกคามต่างๆ ทั้งภายนอกภายใน
๒. เสริมสร้างความเข้มแข็งสถาบันทางสังคม
๓. ส่งเสริม สนับสนุนแนวทางการดำรงชีวิตตามแนวปรัชญาของเศรษฐกิจพอเพียง
๔. สนับสนุนการสร้างโอกาสทางเศรษฐกิจฐานรากชุมชน
๕. พัฒนาระบบโครงสร้างและสาธารณูปโภคพื้นฐานเพื่อการบริการประชาชนอย่างทั่วถึงและมี
๖. อนุรักษ์ สืบสาน ฟื้นฟูภูมิปัญญาท้องถิ่น ศาสนา ประเพณี วัฒนธรรมดั้งเดิมให้คงอยู่
๗. เสริมสร้างมาตรฐานการดำรงชีวิตขั้นพื้นฐาน และพัฒนาคนตลอดช่วงชีวิตเพื่อพร้อมรับการ
เปลี่ยนแปลง

ยุทธศาสตร์ที่ ๖ สร้างความเข้มแข็งและเพิ่มขีดความสามารถของภาคพาณิชย์กรรมและภาคการ
บริการสู่การแข่งขันระดับสากล

เป้าประสงค์เชิงยุทธศาสตร์

ภาคพาณิชย์กรรมและภาคบริการได้รับการส่งเสริมให้มีศักยภาพอย่างต่อเนื่องและมี
ความสามารถในการเข้าสู่การแข่งขันในระดับสากลบริการสู่การแข่งขันระดับสากล

กลยุทธ์

- ระดับสากล
๑. ส่งเสริมและพัฒนาคุณภาพสินค้าและบริการของจังหวัดให้มีความมั่นคงและมีความทันสมัย
- ประสิทธิภาพ
๒. ส่งเสริมสถานประกอบการ/สถานบริการ ให้มีมาตรฐานสากล
 ๓. ส่งเสริมการผลิตบุคลากรและพัฒนาบุคลากรในสถานประกอบการ/สถานบริการ
 ๔. พัฒนาสาธารณูปโภคและโครงสร้างพื้นฐานเพื่อรองรับการพัฒนาและความต้องการอย่างมีประสิทธิภาพ
 ๕. พัฒนาเทคโนโลยี ระบบสารสนเทศ ฐานข้อมูลด้านเศรษฐกิจเพื่อเป็นข้อมูลในการตัดสินใจของผู้ประกอบการ

๑.๔ ยุทธศาสตร์การพัฒนาขององค์กรปกครองส่วนท้องถิ่นในเขตจังหวัด

วิสัยทัศน์

“ องค์กรปกครองส่วนท้องถิ่นในเขตจังหวัดระยอง มีความเป็นเลิศด้านการบริหารจัดการที่ดี ประชาชนมีคุณภาพชีวิตที่ดี ”

- ยุทธศาสตร์ที่ ๑ การพัฒนาความเป็นเลิศด้านการศึกษา ศาสนา ศิลปวัฒนธรรม ภูมิปัญญาท้องถิ่น และการกีฬา
- ยุทธศาสตร์ที่ ๒ การพัฒนาและส่งเสริมการท่องเที่ยวเชิงอนุรักษ์อย่างสมดุลและยั่งยืน
- ยุทธศาสตร์ที่ ๓ การพัฒนาอุตสาหกรรมที่เป็นมิตร และบริหารจัดการทรัพยากรธรรมชาติและสิ่งแวดล้อมอย่างยั่งยืน
- ยุทธศาสตร์ที่ ๔ การพัฒนาคุณภาพชีวิต สังคมและการเมือง ตามหลักปรัชญาเศรษฐกิจพอเพียง
- ยุทธศาสตร์ที่ ๕ การพัฒนาโครงสร้างพื้นฐานทุกด้านอย่างสมดุลและยั่งยืน
- ยุทธศาสตร์ที่ ๖ การพัฒนาเศรษฐกิจ และปรับโครงสร้างให้สมดุลและแข่งขันได้

๒. ยุทธศาสตร์ขององค์กรปกครองส่วนท้องถิ่น

๒.๑ วิสัยทัศน์ขององค์การบริหารส่วนตำบลเกล็ด

“ ประชาชนมีคุณภาพชีวิตที่ดี ชุมชนเข้มแข็ง แหล่งท่องเที่ยวสวยงาม ”

๒.๒ ยุทธศาสตร์การพัฒนา

- ยุทธศาสตร์ที่ ๑ การพัฒนาด้านโครงสร้างพื้นฐานอย่างสมดุล
- ยุทธศาสตร์ที่ ๒ การพัฒนาและส่งเสริมการศึกษา กีฬา ศาสนา ประเพณี วัฒนธรรมท้องถิ่น และนันทนาการ
- ยุทธศาสตร์ที่ ๓ การพัฒนาด้านการเมือง การบริหาร การจัดสวัสดิการและการสร้างความเข้มแข็งชุมชน
- ยุทธศาสตร์ที่ ๔ การพัฒนาและส่งเสริมด้านสาธารณสุขและสิ่งแวดล้อม
- ยุทธศาสตร์ที่ ๕ การพัฒนาด้านเศรษฐกิจและการท่องเที่ยว

๒.๓ เป้าประสงค์

๑. ระบบสาธารณูปโภคและสาธารณูปการได้มาตรฐานและทั่วถึง
๒. ส่งเสริมการศึกษา การกีฬา ศาสนาและวัฒนธรรม ภูมิปัญญาท้องถิ่น
๓. การบริหารจัดการตามหลักธรรมาภิบาล
๔. ประชาชนมีรายได้และได้รับสวัสดิการทั่วถึง
๕. ประชาชนมีคุณภาพชีวิตที่ดีทั้งด้านร่างกายและจิตใจ
๖. สิ่งแวดล้อมได้รับการดูแลบำรุงรักษา
๗. แหล่งท่องเที่ยวได้รับการส่งเสริมและพัฒนา

๒.๔ ตัวชี้วัด

๑. ถนนในพื้นที่องค์การบริหารส่วนตำบลแกลงได้มาตรฐาน
๒. แก้ไขปัญหาน้ำท่วมขังในพื้นที่
๓. ระบบประปาครอบคลุมพื้นที่
๔. มีไฟฟ้าใช้ทุกครัวเรือนและมีไฟฟ้าส่องสว่างในพื้นที่
๕. เด็กและเยาวชนได้รับการศึกษาที่มีมาตรฐาน
๖. ประชาชนมีสุขภาพร่างกายแข็งแรง
๗. จัดกิจกรรมอนุรักษ์ประเพณีและภูมิปัญญาท้องถิ่น
๘. จำนวนกิจกรรมสร้างความปลอดภัยในชีวิตและทรัพย์สิน
๙. จำนวนกิจกรรมสำหรับเด็กเยาวชนสตรีและผู้ด้อยโอกาสทางสังคม
๑๐. จำนวนกิจกรรมสร้างความเข้มแข็งชุมชน
๑๑. จำนวนกิจกรรมฝึกอบรมสร้างการเมืองการบริหารจัดการตามหลักธรรมาภิบาล
๑๒. ร้อยละสามารถอำนวยความสะดวกและให้บริการประชาชนได้รวดเร็วขึ้น
๑๓. จำนวนโครงการที่ส่งเสริมสุขภาพอนามัยและสิ่งแวดล้อมของประชาชน
๑๔. จำนวนโครงการส่งเสริมอาชีพเกษตรกรในพื้นที่และมีอาชีพเสริม
๑๕. จำนวนโครงการส่งเสริมด้านการท่องเที่ยวในพื้นที่

๒.๕ ค่าเป้าหมาย

๑. การคมนาคมขนส่งสะดวกได้มาตรฐาน
๒. ทุกครัวเรือนมีน้ำประปาใช้เพียงพอ
๓. ทุกครัวเรือนมีไฟฟ้าใช้เพียงพอ
๔. ประชาชนได้รับการศึกษาขั้นพื้นฐาน
๕. ประเพณีและภูมิปัญญาท้องถิ่นได้รับการอนุรักษ์
๖. ชุมชนเข้มแข็งและมีส่วนร่วมในการพัฒนา
๗. ประชาชนมีความปลอดภัยในชีวิตและทรัพย์สิน
๘. ประชาชนมีสุขภาพอนามัยแข็งแรง

๙. พื้นที่ป่าอุดมสมบูรณ์
๑๐. เกษตรกรมีองค์ความรู้และมีรายได้เพิ่มขึ้น
๑๑. นักท่องเที่ยวเพิ่มมากขึ้น

๒.๖ กลยุทธ์

๑. พัฒนาถนนและวางระบายน้ำให้ได้มาตรฐาน
๒. พัฒนาระบบประปาให้ทั่วถึงเพียงพอ
๓. ขยายเขตติดตั้งไฟฟ้าสาธารณะ
๔. ส่งเสริมและสนับสนุนการศึกษาและกีฬา
๕. ส่งเสริมและอนุรักษ์ประเพณี ภูมิปัญญาท้องถิ่น
๖. การเมืองการบริหารตามหลักธรรมาภิบาล
๗. พัฒนาและส่งเสริมให้ชุมชนเข้มแข็ง
๘. บริหารจัดการสุขอนามัยของประชาชน
๙. บริหารจัดการสิ่งแวดล้อมในการจัดการขยะ
๑๐. ส่งเสริมเกษตรกรตามหลักเศรษฐกิจพอเพียงและเพิ่มมูลค่าผลผลิต
๑๑. ส่งเสริมและพัฒนาแหล่งท่องเที่ยวเชิงอนุรักษ์

๒.๗ จุดยืนทางยุทธศาสตร์

การจัดทำแผนยุทธศาสตร์การพัฒนาขององค์การบริหารส่วนตำบลแก่ง เป็นการดำเนินการโดยใช้จุดแข็งและศักยภาพที่มีอยู่ให้เป็นประโยชน์ต่อการพัฒนาตำบลเพื่อสร้างความเข้มแข็งอย่างยั่งยืน โดยให้ความสำคัญกับการพัฒนาด้านคุณภาพชีวิตการส่งเสริมการมีส่วนร่วมของประชาชนในการพัฒนาท้องถิ่น และการพัฒนาแหล่งท่องเที่ยวให้มีความสะอาดและสวยงาม ซึ่งจะส่งผลให้ประชาชนในเขตองค์การบริหารส่วนตำบลแก่งมีระบบสาธารณสุขปลอดภัยที่ทั่วถึงและเพียงพอมีการศึกษาที่ดีประชาชนมีรายได้ที่เพียงพอขณะเดียวกันก็จำเป็นต้องปรับตัวในการเชื่อมโยงกับระบบเศรษฐกิจในระดับจังหวัด ภูมิภาคและระดับประเทศเพื่อเตรียมความพร้อมก้าวสู่ประชาคมเศรษฐกิจอาเซียน

นอกจากนี้ยังจำเป็นต้องมีการบริหารจัดการองค์กรเพื่อสร้างความเป็นธรรมในสังคม และให้ความสำคัญกับการพัฒนาการบริหารราชการ เพื่อให้เกิดประโยชน์สุขแก่ประชาชนและเป็นไปตามหลักการบริหารกิจการบ้านเมืองที่ดีรวมทั้งการส่งเสริมการมีส่วนร่วมของประชาชนในการตรวจสอบการบริหารงานขององค์กรส่งเสริมให้ประชาชนเข้าถึงทรัพยากรอย่างมีส่วนร่วมควบคู่กับการปลูกจิตสำนึกค่านิยมประชาธิปไตยและธรรมาภิบาลแก่ประชาชนทุกกลุ่ม โดยยังคงยึดหลักการ “เป็นองค์การบริหารส่วนตำบลที่ส่งเสริมการพัฒนาคุณภาพชีวิตส่งเสริมการมีส่วนร่วมของประชาชนและพัฒนาแหล่งท่องเที่ยวให้สะอาดสวยงาม”

๒.๘ ความเชื่อมโยงของยุทธศาสตร์ในภาพรวม

ยุทธศาสตร์กลุ่มจังหวัดภาคตะวันออกเฉียง	ยุทธศาสตร์จังหวัดระยอง	ยุทธศาสตร์การพัฒนาของอปท. ในเขตจังหวัดระยอง	ยุทธศาสตร์การพัฒนาอปท. แกลง
ยุทธศาสตร์ที่ ๑ ปรับปรุงและพัฒนาแหล่งท่องเที่ยวและกิจกรรมทางการท่องเที่ยวให้มีความหลากหลายและเชื่อมโยงการท่องเที่ยวในกลุ่มจังหวัดอย่างยั่งยืน	ยุทธศาสตร์ที่ ๒ พัฒนาศักยภาพการท่องเที่ยวให้เติบโตควบคู่กับภาคการเกษตรและภาคอุตสาหกรรมอย่างมีคุณภาพและยั่งยืน	ยุทธศาสตร์ที่ ๒ การพัฒนาและส่งเสริมการท่องเที่ยวเชิงอนุรักษ์ อย่างสมดุลและยั่งยืน	ยุทธศาสตร์ที่ ๕ การพัฒนาเศรษฐกิจและการท่องเที่ยว
ยุทธศาสตร์ที่ ๒ อำนวยความสะดวกด้านการค้า การลงทุนและการท่องเที่ยว รวมทั้งจัดเตรียมระบบโครงข่ายบริการพื้นฐานบริเวณเขตเศรษฐกิจชายแดนให้ได้มาตรฐานรองรับการเข้าสู่ประชาคมอาเซียนอย่างยั่งยืน	ยุทธศาสตร์ที่ ๖ สร้างความเข้มแข็งและเพิ่มขีดความสามารถ ของภาคพาณิชย์กรรม และภาค การบริการสู่การแข่งขันระดับสากล	ยุทธศาสตร์ที่ ๖ การพัฒนาเศรษฐกิจและปรับโครงสร้างให้ สมดุลและแข่งขันได้	ยุทธศาสตร์ที่ ๑ การพัฒนาโครงสร้างพื้นฐานอย่างสมดุล ยุทธศาสตร์ที่ ๕ การพัฒนาเศรษฐกิจและการท่องเที่ยว
ยุทธศาสตร์ที่ ๓ ปรับปรุงประสิทธิภาพการใช้ประโยชน์โครงข่ายการคมนาคมขนส่งในพื้นที่ให้มากขึ้นสนับสนุนการเป็นประตูสู่เศรษฐกิจโลกรวมทั้งดึงดูดการลงทุนมาสู่พื้นที่	ยุทธศาสตร์ที่ ๖ สร้างความเข้มแข็งและเพิ่มขีดความสามารถของภาคพาณิชย์กรรมและภาคการบริการสู่การแข่งขันระดับสากล	ยุทธศาสตร์ที่ ๖ การพัฒนาเศรษฐกิจและปรับโครงสร้างให้สมดุลและแข่งขันได้	ยุทธศาสตร์ที่ ๑ การพัฒนาโครงสร้างพื้นฐานอย่างสมดุล ยุทธศาสตร์ที่ ๕ การพัฒนาเศรษฐกิจและการท่องเที่ยว
ยุทธศาสตร์ที่ ๔ พัฒนาประสิทธิภาพการผลิตสินค้าเกษตรและผลิตภัณฑ์ให้ได้มาตรฐาน สอดคล้องกับความต้องการทั้งใน ประเทศและต่างประเทศ	ยุทธศาสตร์ที่ ๑ พัฒนาคุณภาพสินค้าและผลิตภัณฑ์ด้านการเกษตร ประมง ปศุสัตว์ให้เป็นไปตามมาตรฐานสากลควบคู่กับการพัฒนาไปสู่เกษตรอุตสาหกรรม ยุทธศาสตร์ที่ ๖ สร้างความเข้มแข็งและเพิ่มขีดความสามารถ ของภาคพาณิชย์กรรม และภาคการบริการสู่การ	ยุทธศาสตร์ที่ ๖ การพัฒนาเศรษฐกิจและปรับโครงสร้างให้ สมดุลและแข่งขันได้	ยุทธศาสตร์ที่ ๑ การพัฒนาโครงสร้างพื้นฐานอย่างสมดุล ยุทธศาสตร์ที่ ๕ การพัฒนาเศรษฐกิจและการท่องเที่ยว
ยุทธศาสตร์ที่ ๕ ส่งเสริมอุตสาหกรรมที่มีการใช้เทคโนโลยีสะอาดในการผลิตและคำนึงถึงผลกระทบต่อสังคมและสิ่งแวดล้อมเพื่อไม่ให้เกิดความขัดแย้งกับชุมชนการเกษตรและการท่องเที่ยว	ยุทธศาสตร์ที่ ๓ ส่งเสริมพัฒนาภาคอุตสาหกรรมเข้าสู่อุตสาหกรรมเชิงนิเวศ ควบคู่กับการรับผิดชอบต่อสังคม	ยุทธศาสตร์ที่ ๓ การพัฒนาอุตสาหกรรมที่เป็นมิตรและบริหารจัดการทรัพยากรธรรมชาติและสิ่งแวดล้อมอย่างยั่งยืน	ยุทธศาสตร์ที่ ๔ การพัฒนาด้าน สาธารณสุขและสิ่งแวดล้อม
ยุทธศาสตร์ที่ ๖ อนุรักษ์ฟื้นฟูป้องกันและบำรุงรักษาทรัพยากรธรรมชาติและสิ่งแวดล้อม โดยการมีส่วนร่วมของทุกภาคส่วน เพื่อให้ทรัพยากรธรรมชาติและสิ่งแวดล้อมมีความอุดมสมบูรณ์ปราศจากมลภาวะและก่อให้เกิดประโยชน์ทางเศรษฐกิจและสังคมอย่างยั่งยืน	ยุทธศาสตร์ที่ ๔ อนุรักษ์ฟื้นฟูและควบคุมการใช้ทรัพยากรธรรมชาติและรักษาสิ่งแวดล้อมบนพื้นฐานของการมีส่วนร่วม ยุทธศาสตร์ที่ ๕ เสริมสร้างมาตรฐานการดำรงชีวิตและการมีส่วนร่วมของประชาชนตามหลักปรัชญาเศรษฐกิจพอเพียง	ยุทธศาสตร์ที่ ๑ การพัฒนาความเป็นเลิศด้านการศึกษา ศาสนา ศิลปวัฒนธรรม ภูมิปัญญาท้องถิ่นและการกีฬา ยุทธศาสตร์ที่ ๔ การพัฒนาคุณภาพชีวิต สังคมและการเมืองตามหลักปรัชญาเศรษฐกิจพอเพียง ยุทธศาสตร์ที่ ๕ การพัฒนาโครงสร้างพื้นฐานทุกด้านอย่างสมดุลและยั่งยืน	ยุทธศาสตร์ที่ ๑ การพัฒนาโครงสร้างพื้นฐานอย่างสมดุล ยุทธศาสตร์ที่ ๒ การพัฒนาด้านการศึกษา การกีฬา ศาสนา ประเพณี วัฒนธรรม และภูมิปัญญา ท้องถิ่น ยุทธศาสตร์ที่ ๓ การพัฒนาด้านการเมืองการบริหาร การจัดการสวัสดิการและการสร้างความเข้มแข็งชุมชน

๓. การวิเคราะห์เพื่อพัฒนาท้องถิ่น

๓.๑ การวิเคราะห์กรอบการจัดทฤษฎีศาสตร์ขององค์กรปกครองส่วนท้องถิ่น

๑. วิเคราะห์ SWOT ในมิติด้านโครงสร้างพื้นฐาน

จุดแข็ง (Strengths)	จุดอ่อน (Weaknesses)
๑. มีเจ้าหน้าที่รับผิดชอบมีความรู้เฉพาะด้านโครงสร้างพื้นฐานอย่างชัดเจน	๑. ถนนในพื้นที่ยังไม่เป็นถนนคอนกรีตทุกสาย ๒. น้ำประปายังมีไม่เพียงพอกับครัวเรือน ๓. ไฟฟ้าไม่เพียงพอ มีปัญหาไฟฟ้าดก ๔. เงินงบประมาณมีไม่เพียงพอกับการแก้ไขปัญหาความเดือดร้อนของประชาชน ๕. การจัดทำงบประมาณลงทุนด้านโครงสร้างพื้นฐานไม่สอดคล้องกับแผนพัฒนาท้องถิ่น
โอกาส (Opportunities)	อุปสรรค (Threats)
๑. รัฐบาลกรมส่งเสริมการปกครองส่วนท้องถิ่น จังหวัด อุดหนุนงบประมาณให้ท้องถิ่นมากขึ้นสำหรับโครงการที่เกินศักยภาพ	๑. ระเบียบ กฎหมาย และและหนังสือสั่งการต่างๆ ยังไม่รองรับการแก้ไขปัญหาให้ประชาชน ๒. ถนนบางสายเป็นถนนในความรับผิดชอบของหน่วยงานอื่นทำให้การแก้ไขปัญหาความเดือดร้อนของประชาชนเกิดความล่าช้า

๒. วิเคราะห์ SWOT ในมิติด้านการศึกษา ศาสนา วัฒนธรรมประเพณีท้องถิ่น

จุดแข็ง (Strengths)	จุดอ่อน (Weaknesses)
๑. บุคลากรทางการศึกษามีจำนวนเพียงพอต่อการพัฒนาและดูแลเด็กเล็ก ๒. คณะกรรมการบริหารศูนย์ฯและบุคลากรทางการศึกษาได้รับการส่งเสริมความรู้อย่างต่อเนื่อง ๓. พนักงานมีการประสานความร่วมมือกับสถานศึกษาในพื้นที่อย่างดี ๔. มีศาสนสถาน สำหรับเป็นสถานที่ฝึกอบรมคุณธรรมจริยธรรมของคนในชุมชน	๑. ระดับการศึกษาของคนในชุมชนยังอยู่ในเกณฑ์ต้องได้รับการพัฒนา ๒. อาคารสถานที่สำหรับจัดการศึกษายังไม่มีความเหมาะสมเท่าที่ควร ๓. สื่อการเรียนการสอนยังไม่เพียงพอ ๔. มีข้อจำกัดในการส่งเสริมวัฒนธรรมประเพณีท้องถิ่น
โอกาส (Opportunities)	อุปสรรค (Threats)
๑. ส่วนราชการที่เกี่ยวข้องให้การสนับสนุนอย่างเต็มความสามารถ ๒. รัฐบาลส่งเสริมการศึกษาและอุดหนุนงบประมาณ	๑. ระเบียบ กฎหมาย และหนังสือสั่งการต่างๆ ยังไม่รองรับการจัดงานประเพณีท้องถิ่นต่างๆ ๒. ผู้ปกครองยังมีค่านิยมให้บุตรหลาน เรียนในสถานศึกษาเอกชน

๓. วิเคราะห์ SWOT ในมิติด้านสังคม

จุดแข็ง (Strengths)	จุดอ่อน (Weaknesses)
๑. มีการรวมตัวของกลุ่มผู้สูงอายุในพื้นที่ และจัดตั้งเป็นชมรมผู้สูงอายุ ๒. มีการจัดตั้งกลุ่มสตรีเพื่อดูแลเกี่ยวกับสิทธิของสตรี ๓. มีการส่งเสริมและให้ความรู้การประกอบอาชีพเสริมแก่ประชาชนอย่างต่อเนื่อง ๔. พนักงานมีความรู้ความสามารถและได้รับการฝึกอบรมสม่ำเสมอ	๑. ผู้สูงอายุขาดความรู้ และความเข้าใจในการดูแลรักษาสุขภาพตนเอง ๒. สตรีในพื้นที่ยังขาดความรู้ ความเข้าใจ ในสิทธิและหน้าที่ของตนเอง ๓. ประชาชนในพื้นที่มีรายได้น้อยถ้าเทียบกับค่าครองชีพของจังหวัดระยอง ๔. ประชาชนขาดความเข้าใจเรื่องสวัสดิการยังชีพต่างๆ ๕. ประชาชนไม่สามารถร่วมกลุ่มอาชีพได้
โอกาส (Opportunities)	อุปสรรค (Threats)
๑. รัฐบาลให้การส่งเสริมการพัฒนาผู้สูงอายุผ่านทางสำนักงานหลักประกันสุขภาพแห่งชาติ ๒. รัฐบาลมีนโยบายช่วยเหลือผู้ด้อยโอกาสทางสังคม	๑. ระเบียบ กฎหมาย และหนังสือสั่งการต่างๆ ยังไม่มีความชัดเจนในการแก้ไขปัญหาของประชาชน ๒. ภารกิจถ่ายโอนยังไม่มีมีความชัดเจนในการปฏิบัติงาน

๔. วิเคราะห์ SWOT ในมิติด้านสาธารณสุขและสิ่งแวดล้อม

จุดแข็ง (Strengths)	จุดอ่อน (Weaknesses)
๑. ผู้บริหารให้ความสำคัญกับจิตอาสาในพื้นที่ ๒. จิตอาสาให้ความร่วมมือในการปฏิบัติงานอยู่ในระดับดี ๓. มีงบประมาณเพียงพอ ๔. มีการประสานงานที่ดีระหว่างเจ้าหน้าที่กับแกนนำ , ผู้นำ	๑. ขาดเจ้าหน้าที่ปฏิบัติงานสนับสนุน(เจ้าพนักงานธุรการ) ๒. มีการแพร่ระบาดของโรคไข้เลือดออกในพื้นที่ ๓. ขาดที่มีควบคุมโรคที่มีประสิทธิภาพ ๔. การบริหารจัดการขยะใช้เงินงบประมาณค่อนข้างสูง
โอกาส (Opportunities)	อุปสรรค (Threats)
๑. มีกองทุน สปสช. อบต. แกลง สนับสนุนป้องกันแก้ไข ส่งเสริมสุขภาพ ๒. นโยบาย Long Term Care	๑. ภารกิจถ่ายโอนระหว่างส่วนราชการกับ อบต. ยังไม่ชัดเจน เช่น อสม.

๕. วิเคราะห์ SWOT ในมิติด้านการบริหารจัดการองค์กร

จุดแข็ง (Strengths)	จุดอ่อน (Weaknesses)
<p>๑.มีส่วนราชการรับผิดชอบการปฏิบัติงานในหน้าที่ของ อบต.ครบทุกส่วนราชการ</p> <p>๒.มีการกำหนดกรอบอัตรากำลังของพนักงานและพนักงานจ้างตามกรอบโครงสร้าง</p> <p>๓.มีการประสานความร่วมมือในการทำงาน เพื่อให้เกิดความสำเร็จในภาพรวมขององค์กร</p> <p>๔.การดำเนินงานของ อบต. ยึดถือและปฏิบัติตามระเบียบข้อกฎหมายและนโยบายของรัฐบาลอย่างรวดเร็ว</p> <p>๕.พนักงานได้รับการฝึกอบรมเกี่ยวกับตำแหน่งหน้าที่อย่างต่อเนื่อง</p>	<p>๑.พนักงานส่วนตำบลส่วนใหญ่ในองค์กรอยู่ต่างภูมิลำเนาอาจทำให้เกิดการโอนย้ายกลับภูมิลำเนา</p> <p>๒.อุปกรณ์ในการปฏิบัติงาน ยังไม่ทั่วถึง ทำให้เกิดความล่าช้าในการปฏิบัติงาน</p> <p>๓.การจัดทำงบประมาณการลงทุนด้านโครงสร้างพื้นฐานไม่สอดคล้องกับการจัดทำแผนพัฒนาท้องถิ่น</p> <p>๔.งบประมาณในการดำเนินการพัฒนามีอยู่จำกัดและไม่เพียงพอ เมื่อเทียบกับจำนวนภารกิจที่ได้รับการถ่ายโอน</p> <p>๕.ขาดความร่วมมือจากประชาชนอย่างแท้จริงจากภาคประชาชนส่วนใหญ่เป็นการจัดตั้งโดยเฉพาะประชากรแฝง</p>
โอกาส (Opportunities)	อุปสรรค (Threats)
<p>๑.กฎหมายรัฐธรรมนูญ มีการกำหนดสิทธิเสรีภาพของประชาชนมากขึ้นทำให้ประชาชนได้รับการคุ้มครอง และเข้ามามีส่วนร่วมในการพัฒนามากขึ้น</p>	<p>๑.ระเบียบและหนังสือสั่งการบางเรื่องมีแนวทางการปฏิบัติที่ไม่ชัดเจนและล่าช้า</p> <p>๒.ระเบียบข้อกฎหมายยังไม่ครอบคลุมการแก้ไขความต้องการของประชาชน (มีข้อจำกัดในการช่วยเหลือ)</p> <p>๓.ภารกิจถ่ายโอนมีจำนวนมากเมื่อเทียบกับเงินงบประมาณที่ได้รับการจัดสรร</p> <p>๔.หน่วยงานส่วนภูมิภาคขอรับเงินอุดหนุนในการกิจหน้าที่ที่ซ้ำซ้อนกับ อบต.</p>

๖. วิเคราะห์ SWOT ในมิติด้านเศรษฐกิจ

จุดแข็ง (Strengths)	จุดอ่อน (Weaknesses)
<p>๑.สภาพพื้นที่มีความเหมาะสมในการเพาะปลูก</p> <p>๒.สินค้าทางการเกษตรมีคุณภาพดี เช่น ทูเรียน มังคุด เงาะ</p> <p>๓.ชายหาดสวนสนเดินทางมาสะดวก ใกล้กรุงเทพฯ</p>	<p>๑.ไม่มีเจ้าหน้าที่รับผิดชอบงานเกษตรและงานท่องเที่ยวโดยตรง</p> <p>๒.ต้นทุนในการผลิตสินค้าเกษตรมีราคาสูง</p> <p>๓.เกษตรกรขาดความรู้ในการประกอบอาชีพเสริม</p> <p>๔.สินค้าทางการเกษตรในบางช่วงมีราคาตกต่ำ</p> <p>๕.แหล่งท่องเที่ยวมีจุดให้บริการนักท่องเที่ยวไม่เพียงพอ</p> <p>๖.ผู้ประกอบการเรือท่องเที่ยวขาดความรู้ด้านความปลอดภัยในการให้บริการนักท่องเที่ยว</p> <p>๗.ปัญหาขยะในแหล่งท่องเที่ยว</p>
โอกาส (Opportunities)	อุปสรรค (Threats)
<p>๑.ตลาดทั้งภายในและภายนอกมีความต้องการสินค้าเกษตร เช่น ทูเรียน มังคุด เงาะ</p> <p>๒.รัฐบาลมีนโยบายช่วยเหลือและสนับสนุนเกษตรกร</p> <p>๓.รัฐบาลมีนโยบายแก้ไขปัญหาการบุกรุกพื้นที่สาธารณะ</p> <p>๔.โครงการรถไฟฟ้าความเร็วสูงจากกรุงเทพถึงมาบตาพุด</p>	<p>๑.พื้นที่ชายหาดสวนสนมีหน่วยงานอื่นรับผิดชอบร่วมด้วยทำให้การพัฒนาเกิดความล่าช้า และบางประเด็นไม่สามารถทำได้</p> <p>๒.มีการรุกล้ำพื้นที่สาธารณะของผู้ประกอบการร้านค้า</p>

๓.๒ การประเมินสถานการณ์สภาพแวดล้อมภายนอกที่เกี่ยวข้อง

ในการจัดทำแผนพัฒนาท้องถิ่นขององค์การบริหารส่วนตำบลแก่งนั้น ได้ทำการประเมินสถานการณ์สภาพแวดล้อมภายนอกที่เกี่ยวข้องซึ่งมีรายละเอียดดังนี้

ด้าน	สถานการณ์สภาพแวดล้อมภายนอกที่เกี่ยวข้อง	ขอบข่ายและปริมาณของปัญหา/ความต้องการ	พื้นที่เป้าหมาย/กลุ่มเป้าหมาย	ความคาดหวังและแนวโน้มอนาคต
๑. โครงการสร้างพื้นฐาน	๑) น้ำประปาสำหรับอุปโภค-บริโภคยังไม่พอเพียงและยังไม่ได้มาตรฐาน	- แหล่งน้ำและน้ำประปาในการอุปโภค-บริโภค	- พื้นที่ อบต.	- ประชาชนมีแหล่งน้ำและมีน้ำประปาใช้เพียงพอเพียงมีคุณภาพตามมาตรฐานมากขึ้น
	๒) ไฟฟ้าส่องสว่างทางและที่สาธารณะยังไม่สามารถดำเนินการครอบคลุมพื้นที่ได้ทั้งหมดและปริมาณกระแสไฟฟ้าไม่เพียงพอกับความต้องการใช้	- ขยายเขตไฟฟ้า - ติดตั้งไฟฟ้าส่องสว่าง	- ทางและที่สาธารณะในเขต อบต.	- ทางและที่สาธารณะมีแสงสว่างเพียงพอประชาชนได้รับความสะดวกในการสัญจรไปมาและป้องกันการเกิดอาชญากรรมได้ - ประชาชนมีไฟฟ้าใช้เพียงพอทั่วถึง
	๓) ชุมชนขยายมากขึ้นระบบระบายน้ำยังไม่เพียงพอ เกิดการอุดตันส่งกลิ่นเหม็นก่อความรำคาญ	- ราง/ท่อระบายน้ำ	- พื้นที่ในเขต อบต.	- มีรางระบายน้ำสามารถระบายน้ำได้สะดวก ไม่อุดตันไม่ส่งกลิ่นเหม็นก่อความรำคาญ
	๔) ประชาชนต้องการเส้นทางในการสัญจรไปมาเพิ่มมากขึ้นและอบต. ไม่สามารถดำเนินการได้เนื่องจากพื้นที่ยังไม่เป็นที่สาธารณะจะดำเนินการได้ก็ต่อเมื่อต้องเป็นที่สาธารณะ	- เส้นทางคมนาคม	- เส้นทางคมนาคมที่เป็นสาธารณะและประชาชนมีความต้องการให้ดำเนินการ	- มีเส้นทางในการคมนาคมเพียงพอและประชาชนได้รับความสะดวกในการสัญจรไปมา

ด้าน	สถานการณ์ สภาพแวดล้อมภายนอกที่ เกี่ยวข้อง	ขอบข่ายและปริมาณ ของปัญหา/ความ ต้องการ	พื้นที่เป้าหมาย/ กลุ่มเป้าหมาย	ความคาดหวังและ แนวโน้มนาคต
๒. ด้านสังคม สงเคราะห์	๑) ประชาชนในพื้นที่บาง รายมีที่อยู่อาศัยไม่มั่นคง แข็งแรง	- ที่อยู่อาศัยไม่มั่นคง	- ประชาชนในพื้นที่ ที่ได้รับความเดือด ร้อนเรื่องที่อยู่อาศัย	- ประชาชนในพื้นที่ ได้รับความช่วย เหลือซ่อมแซมที่อยู่ อาศัยให้มั่นคง แข็งแรง
	๒) เด็กและผู้สูงอายุบาง ครอบครัว ผู้สูงอายุอยู่ ตามลำพัง และรับภาระ ในการดูแลเด็ก	- สังคมในชุมชน	- ผู้สูงอายุและเด็ก ในเขต อบต.	- ผู้สูงอายุและเด็ก ได้รับการดูแลที่ดี
	๓) ผู้สูงอายุมีปัญหา สุขภาพและไม่มีคนดูแล	- สังคมในชุมชน	- ผู้สูงอายุในพื้นที่ อบต.	- ผู้สูงอายุมีสุขภาพ อนามัยสมบูรณ์ แข็งแรงและมี ความรู้ในการดูแล สุขภาพ
	๔) ผู้สูงอายุ ผู้พิการ ผู้ป่วยเอดส์ ไม่ได้รับ ความช่วยเหลือในการ ดำรงชีวิต	- สังคมในชุมชน	- ผู้สูงอายุ ผู้พิการ ผู้ป่วยเอดส์ในเขต อบต.	- ผู้สูงอายุ ผู้พิการ ผู้ป่วยเอดส์ได้รับ ความช่วยเหลือใน การดำรงชีวิตและ ทั่วถึง
	๕) เยาวชนและวัยรุ่นติด เกมส์ สิ่งลามก บุหรี่ เหล้า สิ่งเสพติดและท้องก่อนวัย อันสมควร	- ป้องกันภาวะเสี่ยงที่ จะเกิดกับเยาวชน	- เยาวชนและวัยรุ่น ในเขต อบต.	- เยาวชนและวัยรุ่น มีอนาคตที่ดี
๓. ด้านสาธารณสุข	๑) มีการระบาดของโรค อุบัติใหม่ โรคระบาด โรคติดต่อ	- สร้างเครือข่าย ป้องกันและควบคุม โรคในพื้นที่	- ในเขต อบต.	ในพื้นที่ไม่มีการ ระบาดของโรค อุบัติใหม่โรค ระบาดโรคติดต่อ
	๒) ประชาชนในพื้นที่ป่วย เป็นโรคเรื้อรังแนวโน้มที่ เพิ่มขึ้น เช่น เบาหวาน ความดัน	- ให้ความรู้และตรวจ คัดกรองโรค	- ประชาชนกลุ่ม เสี่ยงและผู้ป่วย	ประชาชนมีสุขภาพ อนามัยที่ดี
	๓) ประชาชนบริโภค อาหารที่ปลอดภัย	- ให้ความรู้ ผู้ประกอบการและ ประชาชน	- ประชาชนในเขต อบต.และ นักท่องเที่ยว	- ประชาชนทราบ และสามารถเลือก บริโภคอาหารที่ ปลอดภัยได้ถูกต้อง

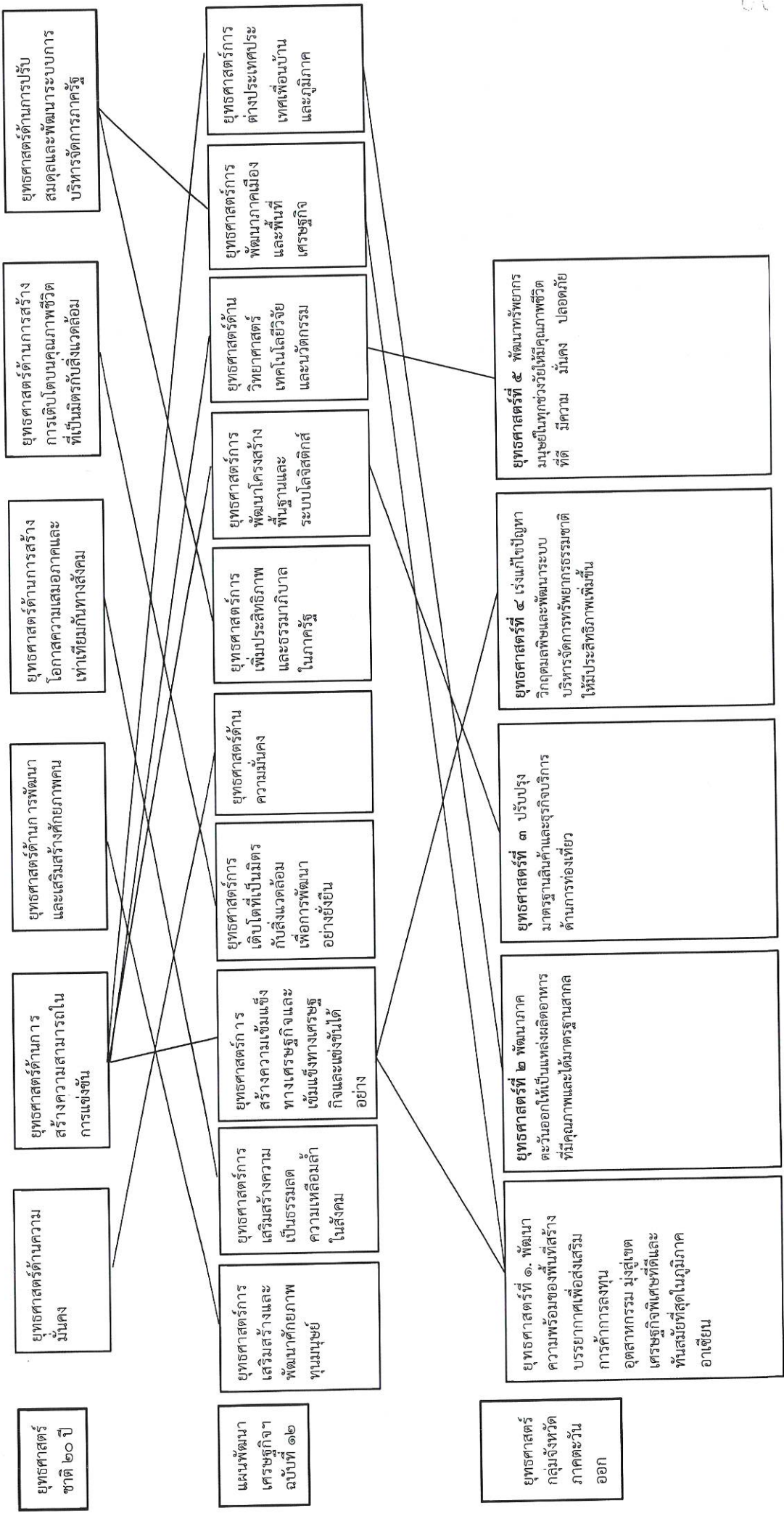
ด้าน	สถานการณ์สภาพแวดล้อมภายนอกที่เกี่ยวข้อง	ขอบข่ายและปริมาณของปัญหา/ความต้องการ	พื้นที่เป้าหมาย/กลุ่มเป้าหมาย	ความคาดหวังและแนวโน้มอนาคต
๔. ด้านเศรษฐกิจและการท่องเที่ยว	๑) ราคาผลผลิตทางการเกษตรตกต่ำ	- ส่งเสริมและพัฒนาความรู้เกษตรกร	- เกษตรกรในพื้นที่	- ราคาผลผลิตทางการเกษตรมีราคาสูงขึ้นเป็นที่ต้องการของตลาด
	๒) ขาดแหล่งเงินทุนในการทำกิจการและประกอบอาชีพ	- การลงทุน	- ประชาชนในเขต อบต.	- มีแหล่งเงินทุนในการทำกิจการและประกอบอาชีพ
	๓) ค่าแรงต่ำค่าครองชีพสูงขาดแคลนการจ้างงาน	- ส่งเสริมให้ความรู้เกษตรกร	- ผู้ประกอบอาชีพรับจ้างกรีดยาง	- ประชาชนมีอาชีพมากขึ้น
	๔) เกษตรกรขาดความรู้ในการแปรรูปสินค้าทางการเกษตร	- จัดอบรมอาชีพให้กับเกษตรกร	- เกษตรกรในพื้นที่ อบต.	- สร้างมูลค่าให้กับสินค้าทางการเกษตร
	๕) การบริหารจัดการแหล่งท่องเที่ยวยังไม่สามารถพัฒนาได้อย่างเต็มที่เนื่องจากมีหน่วยงานอื่นอยู่ในพื้นที่แหล่งท่องเที่ยวด้วย	- ประสานความร่วมมือในการใช้สถานที่พัฒนาแหล่งท่องเที่ยว	- ชายหาดสวนสน	- จำนวนนักท่องเที่ยวเพิ่มมากขึ้น
	๖) จุดให้บริการนักท่องเที่ยวไม่เพียงพอ	- จัดซื้อที่นั่งหินธรรมชาติ	- ชายหาดสวนสน	- จำนวนนักท่องเที่ยวเพิ่มมากขึ้น
	๗) ได้รับเรื่องร้องเรียนความสะอาด และราคาอาหารของผู้ประกอบการรถเร่	- จัดอบรมให้ความรู้เกี่ยวกับสุขาภิบาลอาหาร	- ผู้ประกอบการร้านค้า รถเร่	- ราคาอาหารมีความเหมาะสมและอาหารมีความสะอาด

ด้าน	สถานการณ์ สภาพแวดล้อมภายนอกที่ เกี่ยวข้อง	ขอบข่ายและปริมาณ ของปัญหา/ความ ต้องการ	พื้นที่เป้าหมาย/ กลุ่มเป้าหมาย	ความคาดหวังและ แนวโน้มอนาคต
๕. ด้านการจัด ระเบียบชุมชนและ การรักษาความสงบ เรียบร้อย	๑) การจราจรบนถนนมี เพิ่มมากขึ้นอาจทำให้เกิด อุบัติเหตุขึ้นได้	- การจราจร	-ประชาชนที่สัญจร ไปมาบนถนน	-มีระบบควบคุม การจราจร เช่น ติดตั้งสัญญาณไฟ กระพริบเพื่อเตือน ให้ระมัดระวัง
	๒) มีการทำลายและลัก ขโมยทรัพย์สินของ ประชาชนและราชการ รวมทั้งเกิดการทะเลาะ วิวาทกันในชุมชน	- การรักษาความ ปลอดภัยในชีวิตและ ทรัพย์สินของ ประชาชน	- ประชาชนและ ส่วนราชการ	- มีการป้องกันและ รักษาความ ปลอดภัยในชีวิต และทรัพย์สินของ ประชาชนและส่วน ราชการ เช่น การ ติดตั้งกล้องวงจร ปิด การให้ผู้นำ อปพร. ควบคุม และระงับเหตุ ทะเลาะวิวาท

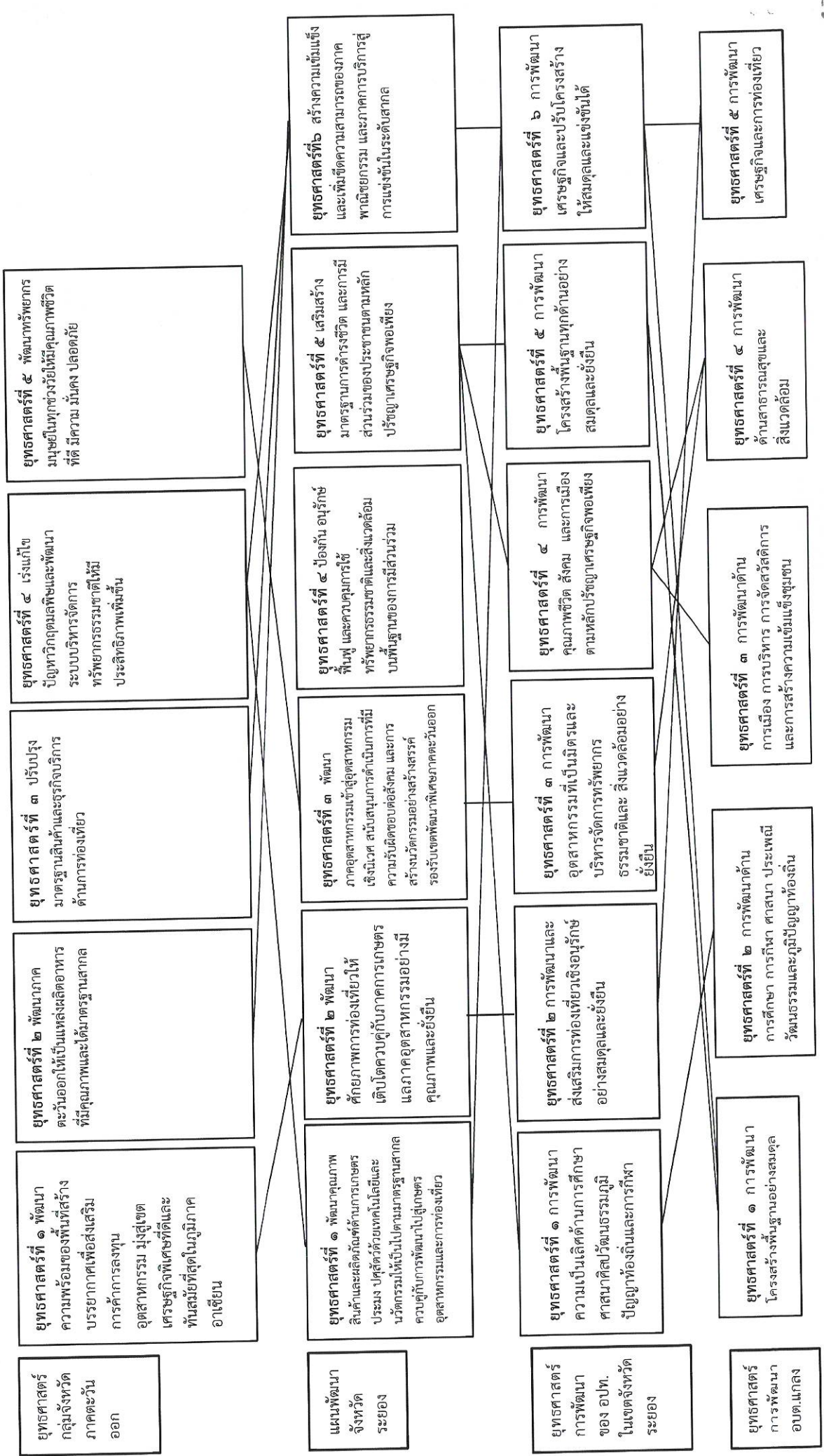
แบบ ยท.๐๑

๓.๓ ความเชื่อมโยงยุทธศาสตร์การพัฒนาจังหวัดกับยุทธศาสตร์การพัฒนาขององค์การปกครองส่วนท้องถิ่น โครงการสร้างความเชื่อมโยง

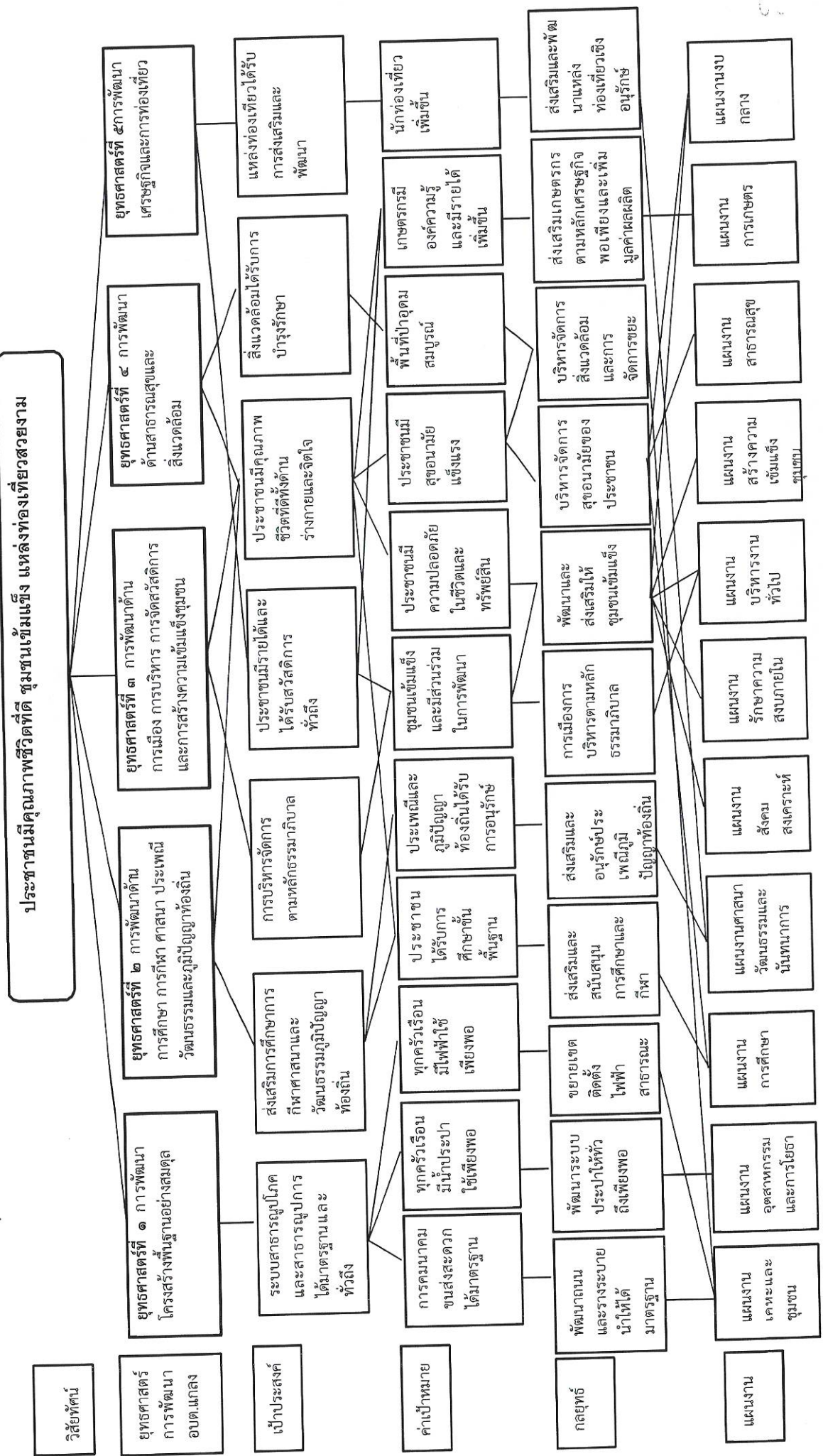
แผนยุทธศาสตร์การพัฒนาขององค์การบริหารส่วนตำบลแก่ง



(ต่อ)



๓.๔ แผนผังยุทธศาสตร์ (strategic map)



๓.๕ รายละเอียดยุทธศาสตร์

ความเชื่อมโยงกับยุทธศาสตร์จังหวัด	ยุทธศาสตร์อปท.ในเขตจังหวัด	ยุทธศาสตร์อปท.	เป้าประสงค์	ตัวชี้วัดผลผลิต/โครงการ	ค่าเป้าหมาย					ความก้าวหน้าที่ทำของ	กลยุทธ์	ผลผลิต/โครงการ	หน่วยงานรับผิดชอบหลัก	หน่วยสนับสนุน
					๒๕๖๑	๒๕๖๒	๒๕๖๓	๒๕๖๔	๒๕๖๕					
ยุทธศาสตร์ที่ ๕ เสริมสร้างมาตรฐานการดำรงชีวิตและมีส่วนร่วมของประชาชนตามหลักปรัชญาเศรษฐกิจพอเพียง	ยุทธศาสตร์ที่ ๕ การพัฒนาโครงสร้างพื้นฐานทุกด้านอย่างสมดุลและยั่งยืน	ยุทธศาสตร์ที่ ๑ การพัฒนาโครงสร้างพื้นฐานอย่างสมดุล	ระบบสาธารณูปโภคและสาธารณูปการได้มาตรฐานอย่างทั่วถึง	ถนนในพื้นที่ อบต.แก่งไถได้มาตรฐาน	๑๓	๒๓	๓๓	๔๓	๑๓๖	๑๐	พัฒนาถนนและวางระบบน้ำให้ได้มาตรฐาน	๑.ก่อสร้าง/ปรับปรุง/ซ่อมแซมถนนคอนกรีตเสริมเหล็กภายในหมู่ที่ ๑, หมู่ที่ ๒, หมู่ที่ ๔, หมู่ที่ ๕ และหมู่ที่ ๗ ๒.ปรับปรุงถนนหินคลุก/ลูกรัง ภายในหมู่ที่ ๑, หมู่ที่ ๒, หมู่ที่ ๔, หมู่ที่ ๕ และหมู่ที่ ๗ ๓.ติดตั้งรางกั้นตกภายในหมู่ที่ ๑, หมู่ที่ ๒, หมู่ที่ ๔, หมู่ที่ ๕ และหมู่ที่ ๗	กองช่าง	สำนักปลัด กองคลัง
ยุทธศาสตร์ที่ ๖ สร้างความเข้มแข็งและเพิ่มขีดความสามารถของภาคพาณิชย์กรรมและภาคบริการสู่การแข่งขันระดับสากล	ยุทธศาสตร์ที่ ๖ การพัฒนาเศรษฐกิจและปรับโครงสร้างให้สมดุลและแข่งขันได้	ยุทธศาสตร์ที่ ๒ การพัฒนาเศรษฐกิจและปรับโครงสร้างให้	ระบบประปาครอบคลุมพื้นที่	แก้ไขปัญหาน้ำท่วมขังในพื้นที่	๗	๑๒	๑๗	๒๒	๒๒	๕	พัฒนาถนนและวางระบบน้ำให้ได้มาตรฐาน	๑.ก่อสร้างท่อลอดเหลี่ยม/วางระบายน้ำภายในหมู่ที่ ๑, หมู่ที่ ๒, หมู่ที่ ๔, หมู่ที่ ๕ และหมู่ที่ ๗ ที่ ๑, หมู่ที่ ๒, หมู่ที่ ๔ และหมู่ที่ ๗	กองช่าง	สำนักปลัด กองคลัง
				ระบบประปาครอบคลุมพื้นที่	๕	๑๐	๑๕	๒๐	๒๐	๕	พัฒนาระบบประปาให้ทั่วถึงและเพียงพอ	๑.ก่อสร้าง/ปรับปรุงระบบประปาภายในหมู่ที่ ๑, หมู่ที่ ๒, หมู่ที่ ๔, หมู่ที่ ๕ และหมู่ที่ ๗ ๒.ขยายเขตประปาภายในหมู่ที่ ๑, หมู่ที่ ๒, หมู่ที่ ๔, หมู่ที่ ๕ และหมู่ที่ ๗	กองช่าง	สำนักปลัด กองคลัง
				มีไฟฟ้าใช้ทุกครัวเรือนและมีไฟฟ้าส่องสว่างในพื้นที่	๘	๑๖	๒๔	๓๒	๓๒	๘	ขยายเขตและติดตั้งไฟฟ้าสาธารณะ	๑.ขยายเขตไฟฟ้าภายในหมู่ที่ ๑, หมู่ที่ ๒, หมู่ที่ ๔, หมู่ที่ ๕ และหมู่ที่ ๗ ๒.ติดตั้งไฟฟ้าส่องสว่างภายในหมู่ที่ ๑, หมู่ที่ ๒, หมู่ที่ ๔, หมู่ที่ ๕ และหมู่ที่ ๗	กองช่าง	สำนักปลัด กองคลัง

(ต่อ)

ความเชื่อมโยง กับยุทธศาสตร์ จังหวัด	ยุทธศาสตร์ อปท. ในเขต จังหวัด	ยุทธศาสตร์ ที่ ๑ การ พัฒนาความ เป็นเลิศด้าน การศึกษา ศาสนาศิลปะ วัฒนธรรม ภูมิปัญญา ท้องถิ่นและ การศึกษา	ยุทธศาสตร์ ที่ ๒ การ พัฒนาด้าน การศึกษา การกีฬา ศาสนา ประเพณี วัฒนธรรม และภูมิ ปัญญา ท้องถิ่น	เป้าประสงค์	ตัวชี้วัด ผลผลิต/ โครงการ	ค่าเป้าหมาย					ความก้าว หน้าของ เป้าหมาย	กลยุทธ์	ผลผลิต/โครงการ	หน่วยงาน รับผิดชอบ หลัก	หน่วย สนับสนุน
						๒๕๖๑	๒๕๖๒	๒๕๖๓	๒๕๖๔	๒๕๖๕					
ยุทธศาสตร์ที่ ๕ เสริมสร้าง มาตรฐานการ ดำรงชีวิตและการ มีส่วนร่วมของ ประชาชนตาม หลักปรัชญา เศรษฐกิจ พอเพียง				ส่งเสริมการศึกษา การกีฬาศาสนา และวัฒนธรรมภูมิ ปัญญาท้องถิ่น	เด็กและ เยาวชนได้รับ การศึกษาที่ มีมาตรฐาน	๒๐	๔๐	๖๐	๘๐	๘๐	๒๐	ส่งเสริมสนับสนุน การศึกษาและ กีฬา	๑. พัฒนาระบบการเรียนรู้การสอนศูนย์พัฒนาเด็ก เล็ก ๒. โครงการอาหารเสริม(นม) ๓. โครงการอาหารกลางวัน ๔. จัดซื้อสื่อการเรียนการสอน และเครื่องเล่นสนาม ๕. โครงการการศึกษาเรียนรู้จากประสบการณ์ตรงนอก ห้องเรียน ๖. โครงการศึกษาเรียนรู้ตามรอยพ่อหลวง ๗. อุทยานโรงเรียนสามัคคีราษฎร์บำรุง ๘. อุทยานโรงเรียนบ้านเขายายชุม	กอง การศึกษาฯ	สำนักปลัด กองคลัง กองช่าง กอง สาธารณสุขฯ
					ประชาชนมี สุขภาพ ร่างกาย แข็งแรง	๔	๘	๑๒	๑๖	๑๖	๔	ส่งเสริมและ สนับสนุน การศึกษาและ กีฬา	๑. โครงการแข่งขันกีฬาต้านยาเสพติดตำบลแกลง ๒. โครงการแข่งขันกีฬาท้องถิ่น ๓. โครงการฝึกอบรมทักษะทางด้านกีฬา ๔. โครงการจัดซื้อเครื่องออกกำลังกายกลางแจ้ง	กอง การศึกษาฯ	สำนักปลัด กองคลัง กองช่าง กอง สาธารณสุขฯ
					จัดกิจกรรม อนุรักษ์ ประเพณีและ ภูมิปัญญา ท้องถิ่น	๓	๖	๙	๑๒	๑๒	๓	ส่งเสริมและ อนุรักษ์ประเพณี ภูมิปัญญาท้องถิ่น	๑. โครงการฝึกอบรมคุณธรรมจริยธรรม ๒. ส่งเสริมสนับสนุนอนุรักษ์มรดกไทยและเฉลิมพระ เกียรติสมเด็จพระกนิษฐาธิราชเจ้าฯ	กอง การศึกษาฯ	สำนักปลัด กองคลัง กองช่าง กอง สาธารณสุขฯ

(ต่อ)

ความเชื่อมโยง กับยุทธศาสตร์ จังหวัด	ยุทธศาสตร์ อปท. ในเขต จังหวัด	ยุทธศาสตร์ อปท.	เป้าประสงค์	ตัวชี้วัด ผลิต/ โครงการ	ค่าเป้าหมาย					ความก้าว หน้าของ เป้าหมาย	กลยุทธ์	ผลิต/โครงการ	หน่วยงาน รับผิดชอบ หลัก	หน่วย สนับสนุน
					๒๕๖๑	๒๕๖๒	๒๕๖๓	๒๕๖๔	๒๕๖๕					
ยุทธศาสตร์ที่ ๕ เสริมสร้าง มาตรฐานการ ดำรงชีวิตและการ มีส่วนร่วมของ ประชาชนตาม หลักปรัชญา เศรษฐกิจ พอเพียง	ยุทธศาสตร์ ที่ ๑ การ พัฒนาความ เป็นเลิศด้าน การศึกษา ศาสตร์ศิลปะ วัฒนธรรม ภูมิปัญญา ท้องถิ่นและ การกีฬา	ยุทธศาสตร์ ที่ ๓ การ พัฒนาด้าน การเมืองการ บริหารการ จัดสวัสดิการ และสร้าง ความเข้มแข็ง ชุมชน	ประชาชนมี คุณภาพชีวิตที่ดี ทั้งด้านร่างกาย และจิตใจ	จำนวน กิจกรรม สร้าง ชีวิตและ ทรัพย์สิน	๕	๑๐	๑๕	๒๐	๒๐	๕	๑.โครงการป้องกันและลดอุบัติเหตุทางถนนในช่วงเทศกาลปีใหม่และสงกรานต์ ๒.โครงการฝึกอบรมป้องกันและระงับอัคคีภัย ๓.โครงการฝึกอบรมให้ความรู้กฎหมายเบื้องต้น สำหรับผู้ประกอบการ ๔.โครงการป้องกันและแก้ไขปัญหามอกควันและ ไฟฟ้า ๕.โครงการพัฒนาศักยภาพ อปพร. ๖.โครงการจัดซื้อกล้องโทรทรรศน์วงจรมอดูล อุปกรณ์บริเวณพื้นที่รับผิดชอบ อปต.แก่ง	สำนักปลัด กองช่าง กอง การศึกษา กอง สาธารณสุข	กองคลัง กองช่าง กอง การศึกษา กอง สาธารณสุข	
				จำนวน กิจกรรม สำหรับเด็ก เยาวชนสตรี และผู้ด้อย โอกาสทาง สังคม	๘	๑๖	๒๔	๓๒	๓๒	๘	๑.โครงการพัฒนาศักยภาพผู้สูงอายุและศึกษาดูงาน ๒.โครงการเพิ่มศักยภาพสตรี ๓.โครงการเสริมรักให้เต็มใจแห่งความสุข(ผู้สูงอายุ) ๔.โครงการเยาวชนชนต้นกล้าด้านภัยยาเสพติด	สำนักปลัด กองคลัง กอง การศึกษา กอง สาธารณสุข	กองคลัง กองช่าง กอง การศึกษา กอง สาธารณสุข	
				จำนวน กิจกรรม สร้าง ความ เข้มแข็ง ชุมชน	๕	๑๐	๑๕	๒๐	๒๐	๕	๑.โครงการปกป้องชีวิตสถาบัน พระมหากษัตริย์ไทย ๒.โครงการจัดงานวันสมเด็จพระเจ้าตากสินมหาราช ๒.โครงการอบรมกฎหมายสำหรับผู้มีชุมชน ๓.โครงการป้องกันแผ่นดินไหวภัยยาเสพติด ๔.โครงการขอรับเงินอุดหนุนอำเภอเมืองระยอง แก้ไขปัญหายาเสพติด (คอ.ปส.เอ.เมืองระยอง) ๕.โครงการศึกษาริษยธรรมรอยพ่อหลวง	สำนักปลัด กองคลัง กอง การศึกษา กอง สาธารณสุข	กองคลัง กองช่าง กอง การศึกษา กอง สาธารณสุข	

(ต่อ)

ความเชื่อมโยง กับยุทธศาสตร์ จังหวัด	ยุทธศาสตร์ อปท. ในเขต จังหวัด	ยุทธศาสตร์ อปท.	เป้าประสงค์	ตัวชี้วัด ผลผลิต/ โครงการ	ค่าเป้าหมาย					ความก้าว หน้าของ เป้าหมาย	กลยุทธ์	ผลผลิต/โครงการ	หน่วยงาน รับผิดชอบ หลัก	หน่วย สนับสนุน
					๒๕๖๑	๒๕๖๒	๒๕๖๓	๒๕๖๔	๒๕๖๕					
ยุทธศาสตร์ที่ ๕ เสริมสร้าง มาตรฐานการ ดำรงชีวิตและการ มีส่วนร่วมของ ประชาชนตาม หลักปรัชญา เศรษฐกิจ พอเพียง	ยุทธศาสตร์ ที่ ๑ การ พัฒนาความ เป็นเลิศด้าน การศึกษา ศาสนาศิลปะ วัฒนธรรม ภูมิปัญญา ท้องถิ่นและ การกีฬา	ยุทธศาสตร์ ที่ ๓ การ พัฒนาต้น การเมืองการ บริหารการ จัดสวัสดิการ และสร้าง ความเข้มแข็ง ชุมชน	การบริหาร จัดการตามหลัก ธรรมาภิบาล	จำนวน กิจกรรม ฝึกอบรม สร้าง การเมืองการ บริหาร จัดการตาม หลักธรรมา ภิบาล	๓	๖	๙	๑๒	๑๒	๓	๑.โครงการจัดซื้อเครื่องโทรทัศน์วงจรปิดพร้อมวัสดุอุปกรณ์บริเวณชายหาดสวนสน ๒.โครงการปกป้องชีวิตชุมชนบนพระมหาทักษิณ ไทย ๓.โครงการจัดการเลือกตั้งผู้บริหารท้องถิ่นและสมาชิกสภาท้องถิ่น ๔.โครงการเสริมสร้างจริยธรรมป้องกันและต่อต้าน การทุจริตประพฤติมิชอบในองค์กร ๕.โครงการอบรมเพิ่มประสิทธิภาพในการปฏิบัติงาน และเสริมสร้างคุณธรรมจริยธรรม ๖.โครงการฝึกอบรมให้ความรู้กับผู้เสียภาษีที่ดินและ สิ่งปลูกสร้าง ๗.โครงการฝึกอบรมให้ความรู้เกี่ยวกับบทบาททาง การเมืองและการปฏิบัติหน้าที่ของผู้บริหารท้องถิ่น และสมาชิกสภาท้องถิ่น	สำนักงานปลัด สำนักปลัด	กองคลัง กองช่าง กอง การศึกษา กอง สาธารณสุข	
				ร้อยละ สามารถ อำนวยความสะดวก ให้บริการ ประชาชนได้ รวดเร็วขึ้น	๗๐	๗๕	๘๐	๘๕	๘๕	๕	๑.โครงการก่อสร้างถนน ค.ส.ล.พร้อมวางระบายน้ำ รอบที่ทำการองค์การบริหารส่วนตำบลแก่ง ๒.โครงการปรับปรุงอาคารที่ทำการองค์การบริหาร ส่วนตำบลแก่ง ๓.โครงการติดตั้งเสียงโไรสายภายในตำบลแก่ง ๔.โครงการติดตั้งป้ายประชาสัมพันธ์ ๕.โครงการติดตั้งเครื่องปรับอากาศอาคารที่ทำการ องค์การบริหารส่วนตำบลแก่ง ๖.จัดซื้อครุภัณฑ์สำนักงาน,ครุภัณฑ์คอมพิวเตอร์ ,ครุภัณฑ์ยานพาหนะและขนส่ง,ครุภัณฑ์ก่อสร้าง ๗.โครงการติดตั้งกล้องโทรทัศน์วงจรปิด ๘.โครงการก่อสร้างอาคารศูนย์การเรียนรู้	สำนักงานปลัด	กองคลัง กองช่าง กอง การศึกษา กอง สาธารณสุข	

(ต่อ)

ความเชื่อมโยง กับยุทธศาสตร์ จังหวัด	ยุทธศาสตร์ อปท.ในเขต จังหวัด	ยุทธศาสตร์ อปท.	เป้าประสงค์	ตัวชี้วัด ผลผลิต/ โครงการ	ค่าเป้าหมาย					ความก้าวหน้า เป้าหมาย	กลยุทธ์	ผลผลิต/โครงการ	หน่วยงาน รับผิดชอบ หลัก	หน่วย สนับสนุน
					๒๕๖๑	๒๕๖๒	๒๕๖๓	๒๕๖๔	๒๕๖๕					
ยุทธศาสตร์ที่ ๕ เสริมสร้าง มาตรฐานการ ดำรงชีวิตและการ มีส่วนร่วมของ ประชาชนตาม หลักปรัชญา เศรษฐกิจ พอเพียง	ยุทธศาสตร์ ที่ ๕ การ พัฒนา คุณภาพชีวิต สังคมและการ เมืองตามหลัก ปรัชญาเศรษฐกิจ พอเพียง	ยุทธศาสตร์ ที่ ๕ การ พัฒนาด้าน สาธารณสุข และ สิ่งแวดล้อม	ประชาชนมี คุณภาพชีวิตที่ดี ทั้งร่างกายและ จิตใจและ สิ่งแวดล้อมได้รับ การบำรุงรักษา	จำนวน โครงการที่ ส่งเสริมสุข ภาพอนามัย และ สิ่งแวดล้อม ของ ประชาชน	๕	๑๘	๒๗	๓๖	๓๖	๕	๑.โครงการพัฒนาคุณภาพอนามัยและสิ่งแวดล้อม ๒.โครงการจิตอาสาสร้างสรสร้างสิ่งแวดล้อมสร้าง เสริมสุขภาพ ๓.โครงการป้องกันและควบคุมโรคไข้เลือดออก ๔.โครงการรณรงค์ป้องกันและควบคุมโรคพิษสุนัข บ้า ๕.โครงการรักษายาเสพติด ๖.โครงการจ้างเหมาบริการรักษาความสะอาดเก็บ ขยะมูลฝอย ๗.โครงการจ้างเหมาบริการกำจัดสิ่งปฏิกูลและมูล ฝอย ๘.โครงการจัดซื้ออาหารรองรับขยะ ๙.โครงการสนับสนุนหลักประกันสุขภาพตำบล แกลง ๑๐.โครงการสัปดาห์ปลอดโรคคนปลอดภัยจากโรคพิษ สุนัขบ้า ๑๑.โครงการสำรวจข้อมูลจำนวนสัตว์และชั้น ทะเบียนสัตว์ปลอดโรคคนปลอดภัยจากโรคพิษสุนัข บ้า	กอง สาธารณสุข	สำนักปลัด กองคลัง กองช่าง กองการ ศึกษา	

(ต่อ)

ความเชื่อมโยง กับยุทธศาสตร์ จังหวัด	ยุทธศาสตร์ อปท.ในเขต จังหวัด	ยุทธศาสตร์ อปท.	เป้าประสงค์	ตัวชี้วัด ผลผลิต/ โครงการ	ค่าเป้าหมาย					ความก้าว หน้าของ เป้าหมาย	กลยุทธ์	ผลผลิต/โครงการ	หน่วยงาน รับผิดชอบ	หน่วย สนับสนุน
					๒๕๖๑	๒๕๖๒	๒๕๖๓	๒๕๖๔	๒๕๖๕					
ยุทธศาสตร์ที่ ๒ พัฒนาศักยภาพ การท่องเที่ยวให้ เติบโตควบคู่กับ ภาคเกษตรและ ภาคอุตสาหกรรม อย่างมีคุณภาพ และยั่งยืน	ยุทธศาสตร์ ที่ ๒ การ พัฒนาและ ส่งเสริมการ ท่องเที่ยวเชิง อนุรักษ์ อย่างสมดุล และยั่งยืน	ยุทธศาสตร์ ที่ ๕ การ พัฒนา เศรษฐกิจ และการ ท่องเที่ยว	ประชาชนมี คุณภาพชีวิตที่ดี ทั้งด้านร่างกาย และจิตใจ	จำนวนโครง การส่งเสริม อาชีพ เกษตรกรใน พื้นที่และมี อาชีพเสริม	๕	๑๐	๑๕	๒๐	๒๐	๕	๑.โครงการป้องกันและกักตุนเมล็ดพันธุ์ ๒.โครงการหมู่บ้านสวยหลังบ้านสวน ๓.โครงการงานจัดเทศกาลผลไม้และของดีเมืองระยอง ๔.โครงการพัฒนาศักยภาพเกษตรกร ๕.โครงการสร้างอาชีพเสริมเพิ่มรายได้ให้ประชาชน ในพื้นที่ ๖.โครงการปรับปรุงผลผลิตทางการเกษตรตามฤดูกาล	สำนักปลัด สำนักงาน	กองคลัง กองช่าง กอง การศึกษา กอง สาธารณสุข	
			แหล่งท่องเที่ยว ได้รับการส่งเสริม และพัฒนา	จำนวน โครงการ ส่งเสริมด้าน การท่องเที่ยว ในพื้นที่	๕	๑๐	๑๕	๒๐	๒๐	๕	๑.โครงการจัดทำป้ายเตือนภัยบริเวณชายหาดสวน สน ๒.โครงการติดตั้งกล้องโทรทัศน์วงจรปิดบริเวณ ชายหาดสวนสน ๓.โครงการติดตั้งเสียงร่ายยบริเวณชายหาดสวน สน ๔.โครงการจัดทำป้ายประชาสัมพันธ์แหล่งท่องเที่ยว ในเขต อบต.แก่ง	สำนักปลัด สำนักงาน	กองคลัง กองช่าง กอง การศึกษา กอง สาธารณสุข	